

P1 Déchainé

Numéro 38 - Février 2013

Sommaire

Nouveaux RM	p3
VP tutos	p4
Mots des RM	p6
Mots des profs	p16
Les GT du S2	p21
Orientation	p22
BAL & annales	p23
Témoignages	p24
Bouge ton blues	p28
Marcman's fact	p29
Transports <3	p30
Pogaymons	p31
Retour de vac'	p32
Orga en carton	p34

Le C2P1

Salle T203, UFR Biomédicale
des Saints-Pères - 45, rue des
Saints-Pères, 75006 PARIS
Local TP15, Faculté des
Sciences
Pharmaceutiques et Biologiques
4 Avenue de l'Observatoire
75006 PARIS

Tél : 01 42 86 40 59
Mail : contact@c2p1.fr
Internet : www.c2p1.fr

Edito

Des amphis vides. Des professeurs esseulés. De larges halls froids. Des bureaux du C2P1 sans vie. Très cher lecteur, votre absence s'est faite ressentir pendant ces trois semaines de vacances ! Mais vous revoilà, plus motivés que jamais pour affronter ce second semestre avec la hargne qui lui est dûe.

N'ayez crainte, les vieux démons qui hantaient vos jours et vos nuits (pour ne pas les citer, la biophysique, la chimie organique et autres réjouissances) ne font plus partie de ce monde. Place dorénavant à un nouveau cocktail de cours - détonnant. Les bodybuilders pourront enfin comprendre tous les détails de leur musculature grâce à l'anatomie. Les passionnés de morts suspects et glauques à souhait seront émerveillés par la santé publique. Les acteurs dans l'âme apprécieront le talent avec lequel ATDX incarne le glutamate.

L'illustrateur mensuel que vous tenez entre vos mains, chers lecteurs, vous fera part des conseils ultimes des RMs nouvellement nommés, des professeurs ainsi que d'anciens PAES pour gérer les différentes UEs.

Bonne ou mauvaise, la nouvelle qui est arrivée le 1er février ne doit en rien vous décontenancer. Le deuxième semestre compte pour moitié dans la note finale. Rien n'est donc encore joué, dans un sens comme dans l'autre. :)

Bref, on espère que ce P1 dech vous instruira, vous fera rire, vous fera passer le temps en cours d'éthique (barre en cours d'éthique) dans le métro. N'oubliez pas que le C2P1 reste à vos côtés tout au long du second semestre, n'hésitez pas à nous dire bonjour que ce soit aux bureaux, sur facebook, sur twitter, par mail... Up to you !

La rédaction

Very Bad Blagues

Quelle est la différence entre une cacahuete et un clitoris?

Aucune, ce sont tous les 2 des amuses gueules.

Qui sauve les mariages ?

La fée Lation !

Pourquoi les esquimaux adorent aller au cinéma?

Pour se faire sucer à l'entracte !

Quel est le plus petit des paradis?

Le soutien-gorge, car il n'y a que deux seins.

J'ai des capotes au goût Whiskas pour les chattes difficiles !

Faire l'amour c'est comme une équation : plus il y a d'inconnu(e)s, plus c'est chaud !

Si ta mère s'habille en blanc et qu'elle va skier, tout le monde crie avalanche!

Une grosse va chez son médecin :

- Docteur ça ne va plus, j'ai encore pris 40 kg !
 - Ce n'est pas grave, tirez la langue et faites "MEUH"
-

Un homme vient voir son médecin pour obtenir un somnifère, celui-ci lui prescrit un suppositoire et lui dit:

"Vous verrez, il est tellement efficace que quand vous vous réveillerez, vous aurez encore le doigt dans le cul !"

L'alcool est la cause de la mort de centaines de personnes chaque année, mais aussi de la naissance de milliers d'autres !

Une petite fille surprend ses parents pendant l'acte, elle leur demande :

- Papa ! Maman ! Je peux avoir un petit frère ?
- Ah non désolé, ta mère vient juste de l'avalier.

Les nouveaux RM



Elisabeth
Biomaths



Camille
Anatomie



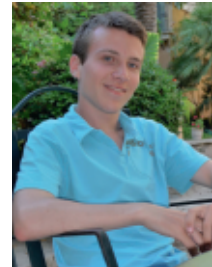
Cécile
ICM



Aurélie
SHS



Victoria
Santé Pub'



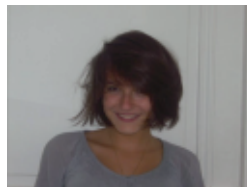
Etienne
Tronc commun



Amélie
Spé med



Jennifer
Spé dentaire



Marie
Spé sage-femme



Maxime
Spé pharma

Le mot des VP tutos

Ça y est, les vacances sont terminées, les cours reprennent et devine quoi ? **Les tutos aussi !** Depuis le début des vacances ils te manquent à chaque seconde, tu les attends avec une impatience non dissimulée, et heureusement, le C2P1 est là pour satisfaire tes désirs les plus fous ! Tu vas donc pouvoir venir t'entraîner sur de supers épreuves rédigées par tes **nouveaux RM chéris en collaboration avec les profs**. Et oui, car qui dit second semestre dit nouvelles matières (et nouveaux RM, essayez de ne pas trop pleurer Costa mesdemoiselles).

Si tu n'es pas encore au courant (c'est un peu inquiétant mais ça se soigne), les matières en question sont : les Biostatistiques (UE4), l'Anatomie (UE5), l'Initiation à la Connaissance du Médicament, plus connue sous le nom d'ICM (UE6), la Santé Publique (UE7), le module Santé Société Humanité (UE7 aussi, SSH pour les intimes), le Tronc Commun de l'UE8 (physio et histo seront au programme des réjouissances) et l'enseignement de spécialité de l'UE8 (un ptit cocktail selon la ou les filières que tu vises).

Beaucoup de matières de par cœur, beaucoup d'apprentissage.

Autrement dit, il va être **nécessaire de vous tester**. Vous pourrez mettre à l'épreuve vos connaissances concernant ces matières à plusieurs moments clefs dans l'année :

- Le **premier concours blanc**, dans lequel vous n'aurez pas de QCM concernant vos enseignements de spécialité qui n'auront pas encore (ou tout juste) commencé à cette période mais qui balaira bien sûr tout ce que vous aurez vu dans les autres matières.

- Le **deuxième concours blanc**, dans le prolongement du premier, tout aussi essentiel pour vérifier votre fine connaissance des cours.

- Le **Concours Blanc de la Faculté** (aka **CBF**), premier « vrai » concours blanc, c'est-à-dire portant sur le programme en intégralité, et rédigé par l'équipe professorale avec notre collaboration.

- Le **Concours Blanc Général** (aka **CBG**), last chance pour vous confronter aux autres avant le D-day, le plus représentatif car situé à la fin de vos révisions.

Tuto 1 (Saints Pères)	<u>Samedi 2 mars</u> : UE8 TC, UE7 (+ correction)	<u>Samedi 16 mars</u> : UE4, UE5, UE6
Tuto 2 (Saints Pères)	<u>Samedi 30 mars</u> : UE8 spé pharma, UE7 (+ correction), UE8 spé médecine, UE8 TC	<u>Samedi 6 avril</u> : UE8 spé odonto, UE4, UE5, UE6, UE8 spé sage-femme
CBF (Saints Pères + Observatoire)	<u>Lundi 29 avril</u>	<u>Mardi 30 avril</u>
CBG (Observatoire)	<u>Mercredi 15 mai</u> : UE8 spé pharma, UE7 (+ correction), UE8 spé médecine, UE8 TC	<u>Jeudi 16 mai</u> : UE8 spé odonto, UE4, UE5, UE6, UE8 spé sage-femme

N'oubliez pas de consulter le site du C2P1 pour avoir le détail des épreuves et les heures de convocation (également sur les panneaux d'affichage). Pour le CBF les informations seront également sur le moodle.

Pour approfondir votre connaissance des cours et votre maîtrise des détails, n'oubliez pas que les **Extr@s** sont là pour vous aider, en ligne sur le site internet du C2P1 et que nous organisons une fois de plus des séances de **Groupes de Travail** en petit comité, en Biostatistiques et en Physiologie. Ne ratez pas le **début des inscriptions, le samedi 9 février**, il n'y aura pas de place pour tout le monde ! Il faudra ensuite **confirmer vos inscriptions au bureau dès le mardi 12 février**.

Plein de courage à vous pour cette deuxième (et dernière, enfin !) partie de votre année de PACES.

Alice et Roxane, vos VP tuto préférées

Hey oh, hey oh...

Le mot des RMs

Qui dit nouvelle matière dit nouvelle façon de travailler, vous l'aurez compris. Les RMs, toujours prêt à satisfaire vos besoins (ndlr: quels qu'ils soient), vous donne quelques conseils en ce début de semestre...

UE 4 : Evaluation des méthodes d'analyses appliquées aux science de la vie et de la santé (= Mathématiques)

L'UE4 se divise en plusieurs parties : biomathématiques, probabilités, estimation et statistique. Pas d'inquiétude ! Les maths en PAES sont abordables et accessibles à TOUS! A part la partie biomaths (intégration, dérivation, incertitude) plus « libre », les exercices sont des applications de cours ou des exos types qui reviennent souvent.

Comment travailler l'UE4 ?

Voici quelques conseils pour maintenir le cap en UE4 ! Un mot clé : la régularité. Forcez-vous à garder un rythme régulier tout au long du semestre, pour l'apprentissage des cours comme pour l'entraînement.

- les cours : en présentiel ou seul, chacun sa méthode. Mais attention à ne pas surestimer votre capacité d'autonomie. Maintenir le rythme des cours de la fac est primordial, mais demande une grande rigueur si on le fait par soi-même. Dans ce cas, travaillez l'UE4 pendant les créneaux horaires de la fac, afin de ne pas accumuler du retard.

- l'entraînement : faites des exercices régulièrement, toutes les semaines par exemple. Commencez par faire les exercices des profs publiés sur Moodle (pour passer du cours à l'application). Faites aussi un max de concours blancs (le tuto est là pour ça !!) puis passez aux annales. C'est indispensable pour gagner en efficacité et pour acquérir les grandes méthodes de résolution d'exercice, qui sont assez récurrentes.

A quoi ressemble l'épreuve d'UE4 ?

Elle est composée de 28 à 30 QCMs et dure 1 heure. Le sujet comporte un aide-mémoire (= pas besoin d'apprendre toutes les formules compliquées) et des tables des lois continues : maitrisez-les pour gagner du temps pendant l'épreuve. Sa difficulté réside dans sa courte durée, n'hésitez pas à en faire peu mais à le faire bien !

Et si je n'y arrive pas en UE4 ?

Vous pouvez poser des questions à vos profs sur le forum de Moodle. Vous pouvez aussi les joindre par

mail et ils publieront une réponse groupée sur Moodle de façon régulière.

N'oubliez pas le forum www.ampcfusion.com > Partie Tutorat > UE4 où mon équipe de tuteurs et moi-même répondrons avec plaisir à vos questions ! Que les maths soient votre pause « bonheur / respiration / je fais enfin tourner mes neurones » au milieu de ce semestre de par cœur !

Aimez les maths, elles vous le rendront bien :)



UE 5 : Organisation des appareils et des systèmes : aspects morphologiques et fonctionnels (= Anatomie) Quézac?

Cette année vous aurez, comme l'année dernière, 13 cours d'anat' générale et 4 d'anat' radiologique. Innovation de cette année : 2 EDs en amphi soit un en anatomie générale et un en anatomie radiologique, ils seront là pour expliciter certains points des cours magistraux. Bargy et son canard plongeur gardent le membre sup. et le membre inf., et ce pour votre plus grand bonheur :P

Pourquoi l'anatomie est la meilleure matière de la PAES ?

Cela fait partie des bases fondamentales pour TOUT professionnel de santé (oui oui, même pour les pharmaciens :D) même si cela servira plus à certains qu'à d'autres. Le but cette année

de vous donner une vision globale du corps humain, qui vous sera utile non seulement cette année pour comprendre d'autres notions en physiologie, pharmacologie entre autres, mais aussi dans la suite de vos études, bref tout au long de votre vie !

Comment travailler l'UE 5 ?

Plus on revoit ses cours, plus ça rentre. La régularité est très importante, surtout pour les premiers cours car les détails s'oublie à une vitesse folle ! Ensuite, sauf pour Bargy, tout est sur les diapos. Du coup pour ce qui est de l'utilité d'aller en cours : si vous avez une mémoire auditive courez-y, sinon vous serez tout aussi bien chez vous ou à la bibli à apprendre vos diapos, surtout les

Le sang quitte votre foie...

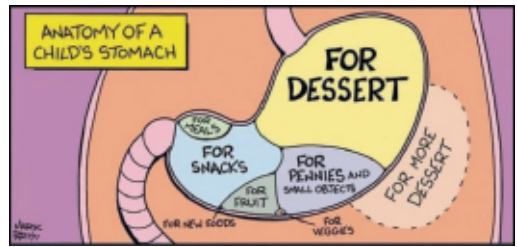
doublants/triplants. Ce ne sont pas des cours qui s'apprennent bêtement par cœur, tout (ou presque) est logique ! Enfin gardez en tête que votre meilleure anti sèche reste votre corps, alors même le jour J on n'hésite pas à se palper (sksssss) s'il le faut !

A quoi ressemble l'épreuve d'UE5 ?

Tout comme l'année dernière il y aura 60 questions dont 40 QCMs et 20 schémas. Dans les 20 schémas sont incluses une quinzaine de radios des cours d'anatomie radiologique. Les annales/ concours blancs vous seront plus qu'indispensables :

UE 6 : Initiation à la

Coucou ! Voilà ton deuxième semestre qui commence, et tu découvres toutes ces matières au nom énigmatique qui ne te parlent pas plus que ça... L'ICM est l'Initiation à la Connaissance des Médicaments, avec elle tu vas découvrir les joies de la pharmacologie : tout plein de



il y a beaucoup de questions/ pièges récurrents, la rapidité joue un rôle non négligeable durant l'épreuve.

Enfin, le forum est là pour qu'on puisse répondre à vos questions ! (<http://ampcfusion.com/> > Tutorat > UE5 « Anatomie »). N'hésitez pas à passer au bureau. Je vous souhaite beaucoup de courage, et vous dis à très bientôt :)

Connaissance du Médicament

médicaments ! (morphine quand tu nous tiens...) Ce qui va te servir durant toutes tes études quel que soit ton choix d'orientation. C'est donc beaucoup de par cœur, mais c'est aussi des cours passionnants et un concours final d'une heure, composé de 45 QCM/QCU, largement faisables. Le seul petit piège à éviter est l'énoncé des questions, qui peut te demander les réponses FAUSSES, attention donc en cochant tes réponses ;) Bref si je n'avais qu'un seul conseil : Prends du temps pour cette matière car une excellente note en ICM peut faire toute la différence lors du résultat final !

UE 7 (partie 1) : Santé Publique

Bonjour à tous, et félicitations, car vous avez survécu au premier semestre et à ses abîmes de désolation...

Tu as toujours aimé comprendre comment fonctionnait la Sécurité Sociale ? Tu rêves de travailler à l'OMS ? Tu trouves intéressant de suivre le retentissement de l'augmentation d'usage de contraceptifs à voie orale sur la sexualité des poissons ? Alors viens dans ce monde merveilleux qu'est la Santé Pub' !

En Santé Publique, on commencera par vous faire un peu de démographie, histoire de vous présenter un peu la population sur laquelle on travaille. Vous ferez ensuite connaissance avec l'épidémiologie qui est l'étude de l'état de santé d'une population, ainsi qu'avec certains facteurs (comportementaux –boire c'est pas bien-, environnementaux –l'amiante, c'est pas cool- et bien d'autres encore...) qui peuvent influencer sur ce dernier et qui conditionnent l'organisation du système de soins que vous étudierez également (et non, vous n'échapperez pas à l'apprentissage des différentes agences...).

Pour ce qui est de la méthode d'apprentissage, je ne vais pas tergiverser pendant mille ans, la Santé Publique, c'est du par cœur pur et dur car TOUT est à savoir. Y compris les graphes. Y compris les trucs en tout petits sur un coin de la diapo. Et plus important y compris ce que le prof peut rajouter sur une diapo à l'oral. Et pour le par cœur, sous kholle, réécriture, annales... tout est acceptable à partir du moment où vous savez votre cours. En plus, vous comprendrez des choses au-delà de la PAES, et ça c'est cool.

Dernier conseil : allez en cours et restez concentrés ça vous fera gagner du temps précieux, et de nombreux profs insistent sur des diapos très intéressantes à leurs yeux...

Allez, des bisous et n'écoutez pas tous ces jaloux : la SP c'est Kro bien ! (la Santé Publique n'est pas dangereuse pour la santé, à consommer sans modération.)

I 
Public Health

UE 7 (partie 2) : Sciences Humaines et Sociales



C'est une toute nouvelle matière, qui peut certes effrayer au premier abord mais qui vous sortira de la routine des autres matières ! Éloignons d'abord tous les préjugés qui planent sur cette ô combien merveilleuse matière, pas besoin d'avoir été une bête en philo au lycée pour pouvoir cartonner en SHS ! C'est pas beau ça ?! ;).

C'est une matière à la fois littéraire et de réflexion. Il est donc indispensable d'apprendre par cœur certaines notions et points clés des cours (dates, auteurs, grands principes, lois, etc.) MAIS il est tout aussi indispensable de COMPRENDRE vos cours, les assimiler, d'y réfléchir et de développer une réflexion personnelle sur ces cours. Pour cela, je vous conseille vraiment d'être bien attentif en cours, de noter les explications des profs et d'y revenir par la suite.

Il est également plus facile d'assimiler les cours en y revenant

régulièrement (par exemple relire un cours difficile plusieurs fois par semaine) plutôt que de vouloir s'acharner et vouloir tout comprendre/apprendre d'un seul coup au risque d'avoir une crise de larmes-angoisse-hystérie-cris-peur-pleurs et compagnie, alors allez-y progressivement et à force de voir et de revoir et d'entraînement (tutos +++) tout deviendra limpide :).

Pour l'apprentissage pur et dur, chacun sa méthode (mémoire visuelle, fiches, etc.).

L'épreuve au concours sera composée (sauf changement) de 22 QCM (points de cours) et de 3 QROC (question à réponse rédactionnelle), dont 2 de 8 lignes (notions essentielles abordées en cours) et un de 25 lignes, davantage libre et qui nécessite de construire une argumentation structurée. Il y aura plus de points pour les QROC que pour les QCM.

Pour résumer, c'est une matière vraiment concrète, agréable à travailler et indispensable pour votre futur métier de soignant.

UE 8 (tronc commun) : Physiologie

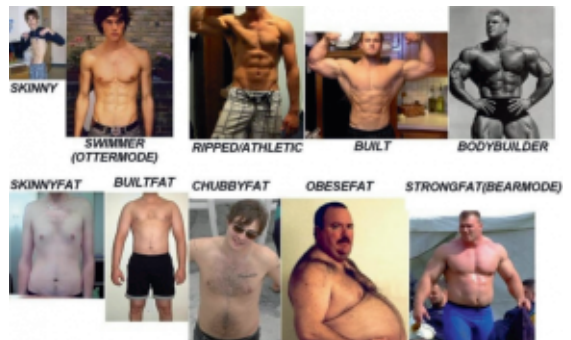
L'UE8TC, quel nom d'UE impressionnant... Ou pas si on compare au nom des autres UE comme « organisation des appareils et des systèmes, aspects morphologiques et fonctionnels » et j'en passe. Mais derrière « UE8TC » se cache la matière la plus extraordinaire du second semestre et même de l'année entière de PAES, la physiologie (et vous retrouverez aussi l'éminent professeur JP Barbet avec son éternelle histologie). Mais avant tout, vous ferez la découverte du professeur le plus swag de l'université : le Pr. Anh-Tuan Dinh Xuan, ou ATDX pour les intimes. C'est lui qui est le responsable de l'UE8TC à l'université, il est aussi doyen de la fac de Corte (en Corse) et chef du service des EFR à l'hôpital Cochin.

Comme tous vos professeurs sont TOUS des demi-dieux, je vous conseille vivement d'assister à tous les cours de cette UE. C'est très important. La physiologie est une matière de par cœur, certes, mais aussi de compréhension. Il faut non seulement apprendre les cours en amphithéâtre, mais aussi les

comprendre pour pouvoir répondre aux QCM le jour du concours.

Mais ne vous inquiétez pas, le cédéup' est là pour vous et vous propose une séance de GT, cette année encore, en plus des concours blancs du Samedi matin. Celle-ci sera organisée peu après la fin de vos enseignements de physiologie pour que vous puissiez bien comprendre les cours que vous venez d'avoir ! Vous aurez même le droit à des explications sur l'ECG...

Dernière remarque, cette matière se termine "prématurément" au cours de ce semestre et (comme toute bonne chose) elle s'oublie vite. Reprenez fréquemment vos notes !



UE 8 (spécialité) : Médecine

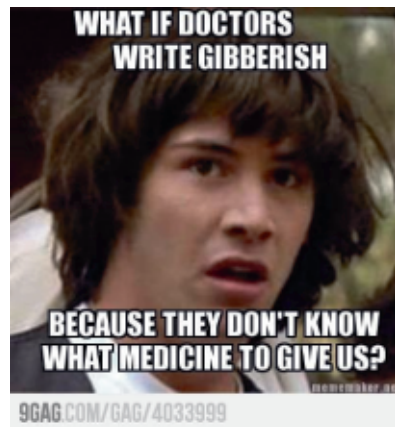
Salut à toi cher PAES ! La bioch' t'a fait rêver au premier semestre, tu avais peur qu'elle te manque dans ce semestre plein de cours à apprendre par cœur et vide de réflexion scientifique ? Ne t'inquiète pas, la spé médecine est là pour toi ! Avec au programme des méthodes aux noms forts sympathiques, l'étude de maladies génétiques, et de quelques protéines ! Pas de changement majeur pas rapport à l'an dernier, seul le cours sur les ARN sera fait par le professeur Hainque et non plus le professeur Dardel. Le programme du premier semestre est considéré comme acquis et est utile pour comprendre et analyser les expériences présentées en cours comme au Con*****. Pour réussir cette épreuve intense, rapide, et pleine de rebondissement, il n'y a pas de secret : l'entraînement !

UE 8 (spécialité) : Pharmacie

Bonjour à tous et (re)bienvenu au 2e semestre de PAES !

Après ces 3 longues semaines de repos amplement méritées, vous êtes au taquet, remontés à bloc pour démarrer au quart de tour ce S2 qui s'annonce ardu ! Malheureusement celui-ci n'est pas moins difficile que le 1er (bon 12

Il ne te suffira pas d'apprendre tes cours par cœur, il te faudra aussi les comprendre, reprendre les expériences présentées en cours, bref il faudra réfléchir ! Mais ne t'inquiète pas, la team spé médecine (qui n'est autre que le gratin de la team bioch' du premier semestre) sera là pour toi, avec toujours plus d'extras et de tutos pour que tu puisses t'entraîner ! Aime la spé médecine, elle te le rendra bien .



là je ne vous apprend rien, que vous soyez primant, doublant ou triplant ...) mais il a l'avantage énorme d'être beaucoup plus axé sur la santé en général. Alors certes, certaines matières sont rébarbatives (santé publique ? patapé Victoria !) mais détendez-vous car pour ceux qui s'y intéresseront, la spé pharma va

vous permettre de souffler et de découvrir tout un cursus riche en contenu et ultra représentatif des études de pharmacie !

Que vous soyez classé ou non, primant ou non, pas de panique ... En effet, le programme abordé est transversal avec bon nombre de matières (du S1 et du S2 également) ce qui facilite aisément le travail à fournir : c'est une des rares matières qui redonne le sourire entre deux cours immondes !

D'autant plus que le contenu s'inscrit vraiment dans la filière avec des cours relativement concrets balayant un large panel de notions (de la physio, de la chimie, de la pharmacognosie, de la pathologie et j'en passe !) et en plus vous apprendrez à extraire de l'opium et les propriétés de la cocaïne – je décline toute responsabilité quant à la mise en place d'un trafic intra-PAES ...

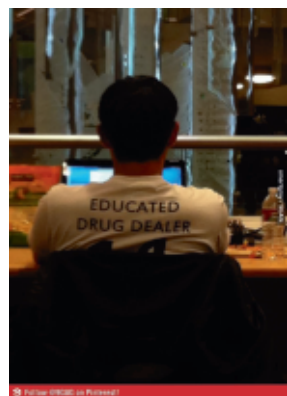
En somme, bossez la spé pharma et elle vous le rendra bien. Comment faire ? Pour le coup vous entendrez encore qu'il n'y a pas de méthode miracle, mais je pense qu'il est important d'insister sur le fait que les cours de chimie orga' sont à connaître sur le bout des doigts car ils constituent sans

Cherchons à combler nos trous de doute la partie un peu difficile (et encore, avec de la bonne volonté ça passe bien :p) du programme, même si une fois assimilées il est gratifiant de jongler avec toutes ces notions et de gérer l'exo.

Mais attention à ne pas négliger les autres cours qui ont représenté l'an dernier 16 questions sur les 25 du concours !

De ce fait choisir cette filière par défaut et sans conviction ne présentera que peu d'intérêt et même si vous rabattez sur pharma il est crucial de le faire à fond et de manière réfléchi ! D'une part pour mettre toutes les chances de votre côté (véridique) et d'autre part pour se rendre compte de l'intérêt que constitue cette voie !

En attendant de vous voir nombreux aux tuto' : Bon courage pour ce semestre et ne lâchez rien!



Une dent contre vous...

UE 8 (spécialité) : Odontologie

Coucou à tous !!! Si tu lis cette page c'est que tu es intéressé par cette super filière la chirurgie dentaire.

Déjà vous avez dû remarquer (ou pas :p), que c'est une matière un peu particulière puisque vous n'aurez pas de cours avec des professeurs mais des enregistrements puisque le programme est national.

N'attendez pas le DVD pour vous mettre à bosser puisque l'année dernière nous l'avons eu un mois avant la date fatidique....

Je pense que la présence au cours n'est pas indispensable, mais vous pouvez les écouter chez vous (puisque les vidéos sont sur moodle), mais surtout lire le texte sous les diapos qui est mot à mot ce qui le dit le prof. Mais attention il ne s'agit pas de tout apprendre par cœur, mais de réussir à voir l'essentiel (les détails des expérience vous pouvez vite les passer par exemple ^^).

Je sais cela peut faire peur surtout quand on voit la taille des cours, mais ne vous inquiétez pas, on va vous mettre prochainement des fiches-cours sur le forum des dentaires : www.ccemontrouge.fr

A ce propos nous ne répondrons pas

sur l'AMPC, donc venez nous voir sur le ccecm (nous vous ferons découvrir pleins de choses ... Ksss).

Le programme est composé de deux parties :

- Morphogenèse du crâne et de la face

- Odontogenèse : c'est à dire le développement de la dent (et oui l'odonte = dent ^^)

C'est une matière de par cœur (avec les couleurs !!), donc il est très facile d'avoir une bonne note, et cela change bcp de chose dans le classement final !!!

The D day, vous aurez une épreuve de 30 minutes composée de 22 QCMs.

Sur ceux j'espère vous voir nombreux aux tutos, bon courage et pour toutes questions ou autres choses ;) nous vous attendons sur le forum. Des bisous !



"Bientôt j'irai là où t'as passé 9 mois"

UE 8 (spécialité) : Maïeutique



La spé maïeutique ,tout un monde!
Ouvert exclusivement à quelques élus, alors ne rate pas le coche et rejoins-les! Attention, tu vas rentrer dans LA matière du 2ème trimestre, un petit pied dans ce qui sera ton futur métier, un métier de joie, le métier de SF!

Concrètement quel travail vas tu devoir fournir pour la spé maïeutique ?

Tu vas rapidement t'en rendre compte, tu auras envie d'y passer un temps fou tellement tu seras passionné. Il n'y a pas beaucoup de cours donc vraiment je te conseille d'y assister, cela te permettra aussi de voir contre qui tu vas te battre! (la p1 c'est pas bisounours du tout)

Voilà après ce rapide aperçu de la matière, une dernière chose: n'oublie pas que la team maïeutique est derrière toi et ne souhaite qu'une chose: te retrouver l'année prochaine! Nous ne pouvons que te conseiller fortement d'assister à tous les tutorats (concoctés avec amour!) avec une NOUVEAUTE DE CETTE ANNEE : (mise en place spécialement pour toi!) une série de témoignages à chaque fin de correction de tutorats sur 3 grands thèmes bien précis(petits suspens sur les thèmes abordés, je suis sure que tt ca t'excite!) .Un moyen de t'éclairer sur certains points, t'identifier à certaines situations. Et l'on t'a préparé encore bien d'autres choses.

A très vite futurs SF et maïeuticiens, j'ai hâte de vous rencontrer aux prochains tutorats!

Force et honneur.

Well, shit...

Le mot des profs

Qui dit nouvelle matière dit aussi nouveaux profs, et quelques uns ont eu le temps de penser à vous pendant leurs vacances. On les laisse vous présenter leur matière (voire donner quelques conseils), bonne lecture !

UE 6 : Initiation à la Connaissance du Médicament

Vous avez pris du paracétamol ou de l'aspirine contre vos fièvres infantiles, vous êtes vaccinés, d'autres ont souffert d'une acné (mot féminin) et ont reçu un dérivé de la vitamine A, certaines prennent la pilule contraceptive (qui est un comprimé), voilà ce qu'au moins vous connaissez des médicaments. Notez que les vaccins sont des médicaments (dits biologiques). D'autres ont de l'asthme et bénéficient de bronchodilatateurs, ou encore ont un proche qui souffre et reçoit de la morphine ou un parent hypertendu qui chaque jour avale son antihypertenseur, ou un frère diabétique traité à l'insuline et on pourrait continuer ainsi longtemps. En somme les médicaments rendent de formidables services. C'est la partie bénéfique, souvent en retrait tant elle est évidente et quotidienne. Cette avancée est le fruit de nombreux efforts des professionnels du médicament et nous vous raconterons nos 'histoires' qui commencent souvent par l'observation de l'effet des plantes. Cette première pierre est

ainsi recouverte de mousse, verte comme le polycopié, pour marquer cet attachement à la nature. La synthèse chimique a pris le relais aujourd'hui. Vous apprendrez que le long circuit qui amène une molécule à être qualifiée de médicament est parsemé d'embûches, au premier rang desquelles les effets indésirables autrement dit le risque que fait courir une molécule active (sans action point de risque ! la poudre de perlimpinpin des bonimenteurs et charlatans n'exerce au mieux qu'un effet placebo et elle ne sera jamais qualifiée de médicament). Les effets indésirables ont un spectre large, de l'éruption bénigne à une maladie grave engendrée dès lors par le médecin (iatrogène) sans même parler du décès du patient traité et vous comprenez que si le lien de causalité entre le médicament et l'accident est prouvé, le produit retournera dans son flacon. Je ne dirais pas à jamais car il pourrait en ressortir pour d'autres indications d'exception avec des conditions d'utilisation restreinte (exemple de la ou plutôt du thalidomide

responsable de malformations fœtales, retiré du commerce en France en 1961, revenu comme anti-tumoral). Ainsi les incidents ou accidents survenus dans le cadre de la surveillance des effets indésirables du médicament une fois commercialisé amènent les instances administratives (Agence Nationale de Sécurité du Médicament et des produits de santé) à prendre des décisions pouvant aller jusqu'au retrait, fondé sur les observations de pharmacovigilance qui 'remontent' jusqu'à l'agence. Lorsqu'en préambule je vous parlais de quelques médicaments tels que les dérivés de la vitamine A ou la pilule certains avaient pu déjà voir clignoter la lampe rouge indiquant un danger, pour avoir entendu parler des risques de ces molécules relayés récemment par la presse quotidienne. Cet aspect négatif du médicament (risques) peut prendre le pas sur le côté curateur (bénéfices) et c'est cette fameuse balance entre les deux qu'il convient d'apprécier. On comprendra aussi durant cet enseignement que le garant de la sécurité d'emploi revient au prescripteur, soucieux de respecter les règles d'utilisation du produit, le bon usage du médicament, tant

dans le dosage que dans l'indication, en évitant ainsi de le prescrire hors des indications pour lesquelles il a été testé et en ajustant le rythme des prises au patient particulier. Nous vous montrerons que la relation entre le médicament et le sujet, qui implique l'action au niveau de récepteurs particuliers, est précédée d'un cheminement du produit de son lieu d'administration aux différents compartiments de l'organisme, avant qu'il ne soit transformé et excrété. Cet enseignement peut vous sembler idéal, il n'en est rien ! Ce que je vous dis est une appréciation de l'ICM avec le recul d'un prof, rompu à la pharmacologie et à la thérapeutique.

Comment procéderons-nous ? Nous vous énumérerons, je n'ose écrire assènerons des notions, des principes, des règles, des postulats sans trop vous parler de maladies. Le cœur du sujet sera le médicament. C'est une sorte d'alphabet, de gamme que nous vous présenterons et tout comme vos amis en droit vous apprendrez en première année. C'est plus tard que vous mettrez vos connaissances en musique. C'est aussi plus tard que nous vous développerons les classes médicamenteuses. Nous

(c'est presque fini)

resterons dans le général en PACES ! Pour vous remonter le moral (ou pas) sachez que cet enseignement est commun avec Paris Diderot et que le sujet de concours est commun (l'épreuve étant simultanée bien sûr !). Nous sommes cartésiens comme le C2P1 et lorsque nous vous demanderons laquelle de ces propositions est juste il n'y aura qu'une réponse juste et lorsque nous vous demanderons lesquelles de ces réponses sont justes il y en aura plusieurs ! Je vous le dis dès aujourd'hui car chaque année nous avons une dizaine d'étudiants affolés qui demandent lors du concours 'si c'est laquelle peut-il y avoir plusieurs réponses ?' ou aussi 's'il y a lesquelles peut-il n'y en avoir qu'une ?' Non ! Vos inquiétudes et angoisses restent légitimes. Pour cela nous vous accompagnons sur le forum. Mieux encore le C2P1 est là et vous prépare activement au concours. Les examens qu'ils vous préparent sont du gâteau pour progresser. En ICM ce sont des tutrices plus que des tuteurs et j'ai ainsi connu un bijou, Lorraine, futur médecin légiste (qui vient de publier un fort joli recueil de 'QCM de l'UE6 comme au tutorat' chez Dunod, que je vous recommande), la sublime Mathilde, en pharmacie

aujourd'hui, qui se destine à l'étude des plantes chinoises depuis son adolescence et son rêve se concrétise aujourd'hui et maintenant Cécile, en médecine, que je découvrirai avec vous dans quelques jours et qui vous concoctera avec ses collègues du C2P1 les 'tuto'. Je rends toujours hommage à ces étudiants, brillantissimes et plus encore dévoués et désireux de transmettre leur goût pour les études à leurs cadets. Merci le C2P1 et fasse que vos efforts redoublés pour sortir de ce carcan qu'est la PACES vous déchaîne et vous ouvre la voie que vous souhaitez.

Jean-Luc Elghozi



UE 7 (partie 2) : Sciences Humaines et Sociales

Les objectifs pédagogiques sont de fournir aux étudiants des éléments de connaissance puisés dans des disciplines telles que la philosophie, la sociologie, le droit, l'histoire et d'établir des liens entre les sciences de l'homme et les sciences de la santé.

Les thèmes abordés sont plus particulièrement :

- L'homme en relation avec sa santé
- L'homme en société
- Notions et concepts utilisés en médecine

Les enseignements mettent l'accent sur les grands enjeux liés à la médecine et ses évolutions et s'efforcent d'éclairer les étudiants sur les enjeux de la médecine contemporaine à travers l'exposition de certaines des

questions de la réflexion éthique.

Les cours se déroulent au second semestre et comprennent plusieurs modules reflétant la diversité des approches et des disciplines intervenant dans le champ de la médecine et de la santé. Ils sont sanctionnés par un concours mêlant QCM et épreuve rédactionnelle.

Christian Hervé

(ndlr: ceci est un résumé de son entretien particulier avec la RM, il s'exprime bien mieux à l'oral en réalité!)



UE 8 (tronc commun) : Physiologie

Apprendre la physiologie : un peu, beaucoup, PAESsionnement...

Deux disciplines universitaires (la physiologie et l'histologie) se réunissent pour former le socle du tronc commun de l'UE8. La physiologie, qui est « la science de la logique du vivant », est enseignée aux étudiants dès les premières années de leurs études universitaires. Etudier la physiologie revient à étudier la fonction des organes et le fonctionnement (de

l'organisme entier aux cellules et molécules faisant partie de cet organisme). L'étude des fonctions de telle ou telle entité sera d'autant plus facile que nous en connaissons la structure (tissulaire, cellulaire ou moléculaire), d'où l'utilité d'associer la structure à la fonction, autrement dit l'enseignement de l'histologie à celui de la physiologie. Science spécifique, la physiologie est également une science singulière, puisqu'elle est probablement la

Les 10 commandements

science la plus proche de la médecine, dont elle est indissociable, tout en n'étant pas assimilable à cette dernière, comme l'atteste l'intitulé du prix « Nobel de Physiologie et de Médecine » qu'attribue chaque année la Fondation Nobel aux chercheurs du monde entier. La physiologie accompagne donc la médecine sur le chemin de l'apprentissage, du raisonnement et de la connaissance, la première précédant souvent la seconde, d'où la nécessité de comprendre les mécanismes

UE 8 (spécialité) : Médecine



Les cours magistraux et les travaux dirigés de la spécialité médecine de l'UE8 ont pour objectif de présenter les bases moléculaires de la physiopathologie en se focalisant sur quelques exemples précis.

Il s'agit notamment d'expliquer et d'illustrer

1) l'exploration des maladies génétiques, notamment les

physiologiques avant d'aborder la pathologie dans le reste du cursus médical.

Anh Tuan DINH-XUAN

(ndlr: photo d'archive)



maladies de l'hémoglobine et le syndrome du X-fragile,

2) les mécanismes des maladies de la conformation protéique, notamment les maladies dégénératives,

3) les fonctions de l'ARN et sa contributions aux pathologies,

4) les mécanismes de transgénèse et les approches thérapeutiques innovantes

Pr. Barouki

(ndlr : à nouveau, il ne s'agit que du bilan de l'entretien avec la RS, et non des mots exacts de l'enseignant)

Retour vers les GT !

Ils vous manquaient pendant vos vacances ?! Ils sont revenus pour vous aider à surmonter ce second semestre !

Mais c'est quoi un GT ?!

La plupart d'entre vous le savent sûrement déjà, mais pour les quelques hérétiques, les GT (= groupes de travail (ou encore Grosses Teubs pour Thomas et Kachou <3)) sont des séances d'une heure et demi chacune, en petit groupe, au cours desquelles vous serez amenés à résoudre, corriger et surtout COMPRENDRE des exercices de difficulté croissante. Les profs (P2 et D1) seront là pour vous guider et répondre à toutes vos attentes... Dans le but de vous changer de la morosité des amphis et de vous faire encore plus aimer les maths et la physio.

Concernant les GT de physiologie (UE 8 – TC)

Il y aura une séance de GT vers la fin du semestre, tournée surtout vers la compréhension des cours et plein de petites astuces de réflexion bien utiles et de petits schémas pour les paresseux qui auraient quelque peu la flemme d'apprendre par cœur chaque détail, sans chercher à comprendre.

Concernant les GT de mathématiques (UE 4)

3 séances de GT sont prévues et elles vont arriver très rapidement, probablement une mi-février et 2 en mars. Beaucoup d'entre vous appréhendent fortement cette matière, cela peut se comprendre, mais ne vous inquiétez pas, les GT sont justement là pour transformer cette peur en envie de faire des maths (voir plus si affinités, if you know what I mean). Tous les chapitres seront abordés lors de ces 3 séances, en vous donnant le plus de conseils possibles pour vous améliorer de jour en jour !

Inscriptions en ligne à partir du samedi 9 février puis confirmation des inscriptions dès mardi 12 février.

Allez vieeeeeennns ça va être bieeeen, on s'occupera de toi comme il se doit!

Vos RGT Armance (physio <3) et Steph (maths <3)

Cocher la (ou les) profession(s) qui vous convienne(nt) _____

Un petit peu d'orientation

Les études de santé

Les études de sage-femme durent 5 ans (PAES incluse). La sage-femme, homme ou femme, assure le suivi médical de grossesse (diagnostic et dépistage de problèmes par examens et prescriptions) et sa déclaration, réalise les accouchements et le suivi en suites de couches, qui va permettre un retour à domicile en toute sécurité. Elles peuvent exercer autant en milieu hospitalier public ou privé, qu'en milieu libéral, ou encore dans les PMI.

Les études d'odontologie durent 6 ans au minimum (PAES incluse). En effet, pour le troisième cycle l'étudiant peut choisir entre faire un cycle court qui dure un an (la 6ème année), et faire un cycle long qui correspond à l'internat (3 à 4 ans).

Le Chirurgien-Dentiste s'occupe médicalement de la sphère orofaciale : la bouche, les dents, les gencives et les maxillaires. Il soulage, restaure et veille aussi à l'esthétique d'un sourire. Le dentiste peut exercer aussi bien en cabinet libéral qu'en laboratoire pour de la recherche fondamentale, ou en hôpital.

Les études de pharmacie durent 6 ans au minimum (PAES incluse). A la fin de la 4ème année, l'étudiant doit établir son projet professionnel, qui peut s'orienter selon trois filières: la pratique en officine, l'industrie pharmaceutique (ces deux filières conduisent à une 6ème année qui débouche sur la thèse) ou l'internat (qui dure 4 ans).

Il est LE spécialiste du médicament, qui intervient à toutes les étapes de sa vie : recherche, développement, production, commercialisation, distribution, et dispensation, mais aussi dans ce qui lui est apparenté : la surveillance (pharmacovigilance après la mise sur le marché), et conseils aux patients.

Les études de médecine durent 9 ans au minimum (PAES incluse). Au bout de la 6ème année, tous les étudiants passent le même examen classant national. Selon son classement, l'étudiant pourra choisir sa spécialité (d'une durée de 3 à 5 ans) et la ville de son internat.

Le médecin travaille aussi bien en libéral qu'en tant que salarié (hôpital, clinique, laboratoire...).

Vous avez sûrement l'image du médecin au lit du patient, en train de le soigner, mais n'oubliez pas

E- Aucune, je préfère devenir dresseur d'ours

que la recherche est un des piliers fondamentaux de la médecine pour découvrir de nouveaux traitements et continuer dans le progrès.

Quel que soit la filière que tu choisiras, garde en tête deux points importants :

- Il faut que tu puisses te dire que tu t'accompliras dans ce métier (sans aucune influence extérieure)
 - Mais surtout être honnête avec toi-même, et savoir si tu seras capable de tenir sur la durée.
- Sur ce, bonne réflexion, et bon courage !

(Ré)orientation

Tu sens que les études de santé ne te correspondent pas ? No panic ! Plein d'autres professions toutes aussi enrichissantes les unes que les autres t'attendent.

Plus d'info dans le tout nouveau guide du C2P1 en collaboration avec le SOFIP : « Rebondir après la PACES ». Mais aussi, et surtout, si t'as besoin qu'on te reconforte, qu'on te conseille, qu'on t'explique des choses (comme le semestre rebond) viens nous voir au bureau !

where can I apply for this job?



A vos agendas !

Bourse aux livres : vous les attendez tous, ces livres que les profs vont vous conseiller, on vous les revend à moindre prix. Alors ne ratez pas le rendez-vous le mardi 19 février à 13h aux bureaux du C2P1

Annales : Elles arriveront dans le courant de la semaine du 11 février. Il n'y a **que des tomes primants**. Les tomes doublants ne contenant que les tutorats de l'année 2011/2012, vous les trouverez sur le site du C2P1. **Prix : 11€ non-boursier et 6€ boursier**



Les témoignages, ça vous manquait ?

Luana (triplante sans prépa, 472e au S1, 289e au S2)

Houba ! Vous avez retrouvé vos amphis, vos potes et (re)découvert vos profs adorés (Bargy <3) et vous êtes d'attaque pour un nouveau semestre de folie ! Les résultats sont tombés, qu'ils soient bons ou mauvais, interdiction de se laisser aller au second semestre !!!! Les classements peuvent énormément changer, ceux qui ne sont pas classés peuvent faire des remontées en flèche et vice-versa ! Le second semestre est très différent du premier car vous ne rencontrerez quasiment que des matières de par cœur. Les cours vont aller très vite, il faut au maximum essayer de les apprendre au fur et à mesure. Personnellement, je n'arrive pas à apprendre un cours par cœur et à le réciter tout de suite, du coup je relisais encore et encore tous mes cours, sans forcément chercher à tout retenir du premier coup. Vous verrez à long terme, ça finit par rentrer plus profondément (sksss).

Concernant l'anatomie, je tiens à préciser que ce n'est pas juste du par cœur pur et dur. Vous retiendrez bien mieux vos cours si vous arrivez à prendre du recul et à comprendre comment chaque

système s'organise (notamment pour les cours sur les membres : il y a une logique dans l'organisation et la dénomination des vaisseaux, des muscles etc...).

Pour la physio : allez en cours !!!! (Même toi ami doublant !). Pourquoi ? Parce que ATDX est trop cool, et parce que quand il fait parler les molécules, la physio devient un jeu d'enfant !

L'ICM, c'est une matière plutôt sympa à bosser (même sans aller forcément à tous les cours car tout ce qui est à savoir est sur le poly), et c'est vraiment des points gagnés facilement le jour du concours ! À ne pas négliger donc ...

Concernant l'UE7 : c'est le gros coef de second semestre !!! Pour la SSH, je pense que seuls les cours de notre cher Hervé peuvent vous poser problème. Un conseil, allez en cours, essayez de VRAIMENT vous concentrer (vous l'aurez remarqué, Hervé a tendance à dériver légèrement...). Il est important de bien comprendre toutes les notions, et seuls les aliens qui comprennent le Hervé y arriveront tout seul. Pour les autres, n'hésitez pas à solliciter votre RM et vos tuteurs sur le forum

de l'AMPC ! J'insiste dessus car certaines notions sont vraiment complexes mais capitales pour maîtriser les cours d'Hervé.

Passons à la Santé Publique (je sais, vous avez la nausée rien que d'y penser, et Victoria je t'aime ne me frappe pas^^) : la quantité d'infos à retenir est ÉNOOOOOOORME, et clairement vous serez interrogés sur des détails. Il faut donc s'y mettre vite et bien (je n'allais pas à tous les cours car je n'écoutais rien ^^mais je bossais cette matière plutôt le matin pour être bien fraîche et concentrée).

Terminons par l'UE4 : à tous ceux qui pensent « je suis nul en maths, je laisse cette matière de côté »... ERREUUUUR !!!! Je témoigne : j'ai eu 5 en math toute ma terminale, et je m'en suis sortie avec un 11,7 au concours. On ne vous demande pas beaucoup de réflexion mais d'avoir des mécanismes, c'est toujours la même chose, donc on se motive et on se fait un maximum d'exos, tous les jours s'il le faut ! En plus vous verrez, des maths au milieu de tout ce par cœur, ça détend !

Enfin n'oubliez pas de penser à vous prendre une pause de temps en temps, un ciné avec des potes ou un

peu de sport, ça vous fera le plus grand bien ! Bisous à tous et bon courage !!

Chochoï (primante avec prépa, 381e au S1, 350 au S2)

Yop! Perso, à la vue de mon résultat la plupart des gens m'ont dit "ouais c'est bon tu l'auras, t'as que 30places à rattraper", oui c'est vrai ce n'était "que" 30places mais n'oubliez jamais que vous n'êtes toujours pas dans ce fichu NC. Le jour des résultats j'étais euphorique parce que jamais je n'aurais imaginé un tel résultat, mais la pression m'a très vite rattrapée.

Brefouille. En fait je voulais surtout vous dire que peu importe vos résultats, bossez votre 2nd semestre à fond parce que ça vous servira forcément, même si vous redoublez; et si vous êtes vraiment bons en par cœur, vous pourriez même avoir une merveilleuse surprise en juin :). Il ne faut pas oublier que les gens bons en maths et physique ne sont pas forcément bons en par cœur, et vice versa (bon ok sauf le major)...

Ne vous focalisez pas trop sur une ou deux UE mais bossez tout dans l'ensemble. C'est une erreur que j'ai faite, et j'ai vraiment eu chaud au

Je vous ai compris !
cul (no comment). Attention avis personnel : à mon sens, ne passez pas tout votre temps sur l'ICM et la physio parce que les questions sont "relativement" simples et les cours s'apprennent bien.

L'anat' n'a vraiment pas été évidente pour moi, je pense qu'il ne faut pas prendre trop de retard dessus, sinon on est vite noyés. Idem pour les maths, il faut absolument que vous fassiez des exos régulièrement pour vérifier que vous connaissez bien vos cours.

Ensuite arrive le cauchemar pour beaucoup de p1 : la santé publique et la SHS argh. Pour la santé put* on a pas 36000 solutions on apprend TOUT par cœur. La SHS est un mystère pour moi... donc on fait ce qu'on peut (fiches résumé sur les citations, notions, principes etc...)

Par cœur = bonne occasion pour faire des sous-kholles entre potes!!!
Donc n'hésitez pas à bosser avec eux, c'est toujours bon pour le moral de s'entraider et ça vous obligera à préparer vos questions et vos cours régulièrement.

Ah n'oubliez pas la petite survivante du 1er semestre : la bioch'!!!
Matière que je n'ai jamais comprise

(Amélie/Costa pas taper!!) mais qu'il faut quand même bosser parce que mine de rien, ces 12 questions ont fait la différence sur mon classement.

Faites des pauses quand vous craquez, ne restez pas dans votre coin et allez en cours pour crier des "SUCE" et autres. Aussi un truc que j'aurais du faire : essayez d'aller aux tutos même s'il y a la prépa. Oui les sujets de la prépa sont super bons mais le fait d'avoir un classement sur "pas beaucoup de personnes", de voir les notes des autres, ça peut démoraliser encore plus, et je vous parle même pas de ces gens qui sont venus se vanter de leur note....
Bref, bon courage à tous

Aurélie (primante, sans prépa. Classée au premier semestre)

Où et bienvenue dans ce merveilleux deuxième semestre :) !
Finies la physique et la chimie avec leur lot de crises de nerfs, de larmes, de crises d'hystérie devant une condensation de Claisen ou la loi de Fick ! Ce tout nouveau semestre sera vraiment génialissime. Ce sont des cours passionnants, beaucoup plus concrets, instructifs, simples à travailler, etc.

Persuadée d'avoir foiré le premier

semestre, le fait de savoir que j'étais classée m'a remotivée à fond mais m'a aussi fait paniquer, de peur d'être déclassée. Du coup, avec cette énorme pression, j'ai continué à bosser à fond, bien sûr en étant un peu plus détendue qu'au premier semestre, notamment car les nouvelles matières me paraissaient plus agréables à travailler. En effet, j'avais vraiment le sentiment que du moment que je travaillais, ça irais et au final c'est vrai, puisque plus on apprend de trucs (ex : passionnants chiffres de SP), plus on a de chance de réussir. Le boulot paiera forcément !!

Alors vraiment ne lâchez rien pendant ce semestre, donnez tout ce que vous avez, même si c'est simplement pour ne pas avoir de regrets par la suite. Mais dans tous les cas, classé ou non (et même encore plus dans ce cas), ne vous découragez pas, la motivation peut changer énormément de choses !

D'autant plus que les matières de ce semestre sont vraiment agréables à bosser dans leur immense majorité, et reposent en grande partie sur du « par cœur bête et méchant ». Malgré cela, les baisses de moral peuvent être au rendez-vous, devant la quantité de choses à

apprendre ou la fatigue qui s'accumule ou le cerveau qui sature. C'est pour cela qu'il est indispensable de se conserver des petites pauses, des moments agréables (pause dégustation chocolat, au hasard), des moyens de se vider la tête dans la semaine (sport, etc.). Du moment que ces pauses vous permettent d'être plus efficaces par la suite, c'est tout bénéf' !

Il peut aussi être judicieux d'alterner les matières de par cœur avec des matières demandant plus de réflexion et d'entraînement, par exemple des exos de maths comme « pause » entre les autres matières.

Les méthodes de travail sont vraiment personnelles (ex: fiches). Ne stressez pas trop en ce début de semestre, il vous faudra quelques semaines pour trouver la meilleure méthode pour chaque matière. N'hésitez pas à vous inventer des moyens mnémotechniques à la c** pour retenir vos cours, à travailler en groupes pour vérifier vos connaissances (++) pour les cours difficiles à retenir) et surtout venir aux concours blancs pour vous entraîner. Voilà voilà, je vous souhaite tout le courage possible, motivation, vous allez y arriver !

Bouge ton Blues ! Une journée rien que pour VOUS ...

A l'occasion des «Journées du bien-être à Paris : étudiant bien dans sa peau» organisées par l'AGEP, l'Association Générale des Etudiants de Paris, le C2P1, en association avec le CESPd et le MIBDE, lance une action Bouge Ton Blues aux Saints-Pères. Elle se tiendra le **19 février** !

En ces temps de début de deuxième semestre et d'annonce des résultats, le C2P1 sait bien qu'il est parfois difficile de reprendre le travail, de se remettre dans le bain. Certains sont angoissés, d'autres sont démotivés, et il n'est pas toujours évident de trouver de l'aide ou quelqu'un à qui parler à l'université quand on a beaucoup de boulot, comme vous.

Ainsi, en collaboration avec l'association le Passe-Age et la MACIF, nous organisons dans le hall des Saints-Pères une manifestation rien que pour vous. Une fois sur place, vous aurez d'abord à remplir un petit questionnaire sur ordinateur, puis en fonction de vos besoins, vous pourrez parler avec :



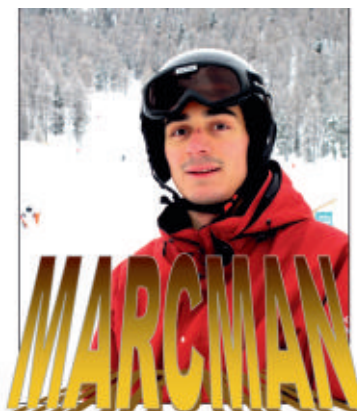
- des membres du C2P1, du CESPd et du MIBDE (associations, respectivement, de SHS et de Maths-Info)
- des psychologues de l'association le Passe-Age, si vous en ressentez le besoin.
- le SOFIP (Service Offre de Formation et Insertion Professionnelle), spécialistes en orientation/réorientation pour vous rassurer sur vos questions etc.

Nous espérons vous voir passer en nombre, que ce soit pour participer ou pour nous faire un coucou (ca nous fera toujours plaisir !), car le C2P1 est là pour vous !

Est-ce un avion? Est-ce un oiseau? Le c2p1, toujours dans son objectif ~~de conquérir le monde~~ de protéger les PAES, s'est vu doté d'un héros parmi ses rangs cette année. Son nom? Marcman ! Après avoir vu mourir son concours devant ses yeux (à peine âgé de 18 ans !) il a décidé de consacrer le reste de sa vie (et de ses muscles) au c2p1. Traversant tout Paris en marcmobile, il veille au grain. Voici son histoire :

Marcman's facts

- Marcman a expliqué à Hervé ce qu'était la quintessence de l'humanité.
- Certaines personnes portent un pyjama Superman. Superman porte un pyjama Chuck Norris... Et Chuck Norris porte un pyjama Marcman.
- Marcman dégoupille les extincteurs d'un simple regard.
- Marcman peut diviser par zéro.
- Marcman fait des dialogues de molécules avec ATDX.
- Marcman ne fait pas la danse du Limousin. C'est le Limousin qui fait la danse de Marcman.
- En revenant du ski, les cars 6 et 7 ont eu 5h de retard. Ils avaient croisé Marcman.
- Après le concours d'UE3 de 2011, Marcman a mis un coup de poing dans un mur de Villepinte car il était déçu que le sujet soit aussi facile. Depuis, les PAES passent le concours au Parc Floral.
- Quand il était petit, Marcman dessinait des réactions de chimie orga(smique) pour sa maman.
- Si l'embryon prend une forme courbée, ce n'est pas à cause de la croissance différentielle... C'est parce que Marcman saute dessus.



SNCF : Sur Neuf, Cinq Fainéants

Salut à toi ami PAES !

Tu as retrouvé les joies du métro parisien, et plus précisément de la ligne 4 ou du RER B qui te mènent jusqu'à tes amphis et tes profs préférés !

Après être resté coincée 20 minutes entre deux stations de la ligne 4, votre reporter Thérèse de la Marrocanards pousse un coup de gueule, et vous offre le top 10 des gens relous dans le métro.

10) Le mec qui fait une bataille du regard avec toi

9) Le mec qui te souffle sa mauvaise haleine au visage (et comme c'est l'heure de pointe, tu n'as pas d'autre choix que de te mettre en apnée)

8) Le personne qui ne veut pas s'asseoir, mais t'empêche d'accéder à la place qui vient de se libérer, et que tu te fais shotgun par une petite mamie

7) Le mec qui regarde un porno sur son Iphone (véridique !!!!!!!)

6) Le chauffeur qui s'amuse à s'arrêter brusquement et qui fait tomber tous les voyageurs

5) Les touristes qui ne veulent absolument pas sortir du wagon pour laisser descendre les autres, et qui s'accrochent pour rester juste devant la porte

4) Le mec complètement bourré qui insulte toute la rame et décide (comme par hasard) de s'asseoir à côté de toi

3) La personne qui te demande un renseignement alors que tu es en train de battre le record du 100m pour monter dans le métro avant que les portes ne se ferment

2) Le mec qui joue de l'accordéon alors que tu révises ta santé publique

Et les grands gagnants sont.....

1) Vos congénères bourrés qui rentrent de soirée le samedi matin alors que vous allez au tuto !

Conclusion : mieux vaut se déplacer à poney

Pokémons, à notre époque

De retour de vacances au pays sPAESiale des pogaymon, le professeur Cheum nous décrit de nouveaux genres de pokémon (attention, âmes sensibles s'abstenir, enfance ruinée dans 3, 2, 1...).

Draqueuefeu (feu) : pogaymon queutard (mâle), sa queue en feu compte énormément pour lui. Si elle s'éteint il risque de mourir ! Aussi peut-on le voir à partir de 50 ans commencer à prendre des pilules bleues...

Vulve bizarre (plante) : pogaymon beurk (femelle), les lianes qui sortent de sa vulve seraient en fait une MST attrapée auprès d'un tadmorv...

Triobiteur (sol) : pogaymon partouz' (mâle), ils apparaissent le samedi soir au cours de soirées libertines entre taubiteur

Excell'langue (normal): pogaymon faillot (mâle), spécialiste de la lèche, sa réussite dans le milieu est due à sa cavité buccale surdéveloppée.

Lepoutou (psy): pogaymon choppe (femelle/mâle), ce pogaymon au sexe indéterminé est souvent surnomé « drag' queen » dans le milieu... Méfiez vous de son attaque viol buccal !

Eve au lit (normal) : pogaymon de base, il possède de nombreuses éve au lit ions possibles, elles s'améliorent en lui apprenant des positions

Mouill'au lit (aqueux) : pogaymon fam'fontène (femelle), évolution aqueuse d'Eve au lit, son côté humide en fait un des pogaymon qui a le plus pénétré les équipes des dresseurs ces dernières années

Pyrolit (feu) : pogaymon zouz' (femelle), comme son nom l'indique, elle ne se reproduit pas dans des chambres mais préfère le trottoir !

Foutr'olit (foudre) : pogaymon éjac (mâle), évolution masculine d'Eve au lit (niveau 69), il s'en prend souvent plein la gueule puisqu'il sait pas tenir sa bite :D



Vous voilà de retour en PAES, de nouveau concentrés et travailleurs, mais il y a moins de 3 semaines, vous étiez dans un tout autre état (ndlr: et nous aussi d'ailleurs). Rafraîchissez vous donc la mémoire :

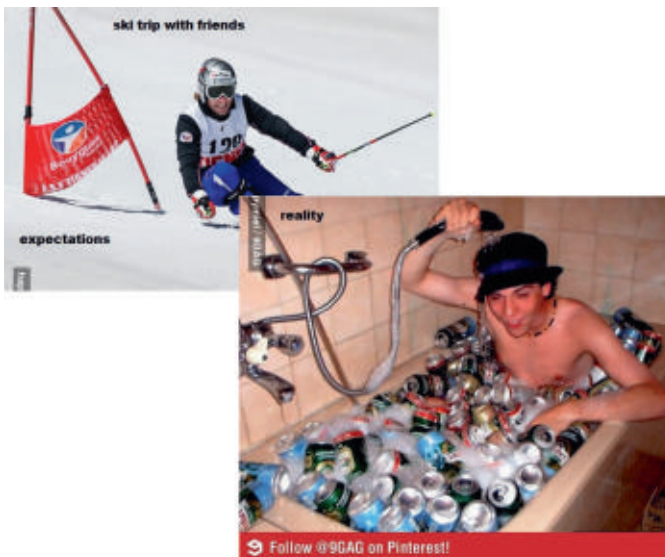
Soirée post-CC

- Le matin, un PAES nous a demandé si « y avait pas un truc, genre un partiel, dans pas longtemps pour les P1 » <3
- La fanf' a su s'accrocher à son thème : les couches culottes (certains observateurs présents sur place nous ont juré que des fanfarons les ont utilisées...)
- Les cocktails ont rencontré un franc succès ! Même si à partir de 2h on ne demandait plus que « ce truc là, tu sais ... rhoooo à base de vodka ! » ou alors « de l'eau s'teu plait »
- On note que 3 mois ne vous ont pas fait oublié comment on chop'...
- RGT de chimie toujours dans l'ignorance: mais qui était ce garçon qui est venu le voir au bar?
- Plus belle question de P1 (à propos des bracelets fluos) : « ça existe pas en capote? »
- Moulinette et Alex' ont assuré la salle du haut : c'était une belle boum ! (Graou)

Le ski c'est pas fini !

- On remarque que nombre d'entre vous ont souffert d'une infection multi-organe très contagieuse. Elle affecte le tractus génital, les fonctions hépatique et respiratoire ainsi que l'estomac qui prennent alors très chers. Nous l'avons baptisé: la skiose.
- Des pratiques zoophiles ont été observés à proximité de nos cars, les vaches concernées ont accepté de ne pas porter plainte...
- Nouvelle mode : le shot lardon, avis aux amateurs de calories
- Le « je n'ai jamais » a sûrement réussi à révéler votre côté obscur, ou votre verge vierge... Venez nous en parler, on est là pour vous écouter
- Le « un vomi, c'est reparti ! » a de nouveaux adeptes : on a assisté à quantité de vomis techniques (dont un certain nombre provenait de vos orgas)
- La plus belle question de doublant: « et toi, tu jouis dans quelle position? »

- Graaaaaaaaaaoooooooooooouuuuuu !
- Le c2p1 se casse la vertèbre C2, conscience professionnelle, quand tu nous tiens dommage que la vertèbre P1 n'existe pas
- Après analyses biochimiques poussées, on ne sait toujours pas si quelqu'un a vraiment chié dans un car...
- En plus de la skiose, de nombreux(ses) P1 ont déclaré la mononucléose... Allez donc faire un tour en médecine préventive bande de gros dégueulasses !
- Face à la quantité de chops phénoménale, la rédaction tient à apporter tout son soutien à ceux qui n'ont pas su trouver l'âme soeur/frère...
- On reste perplexe quant aux extincteurs dégoupillés : juste... POURQUOI?
- Enfin, puisque beaucoup l'ont demandé, savez-vous pourquoi une femme qui se fait plusieurs mecs est une salooooooooope alors qu'un mec qui se fait plusieurs femmes est un beau gosse ? Parce qu'une serrure qui se fait ouvrir par plusieurs clefs différentes est une serrure de merde tandis qu'une clef qui ouvre plusieurs serrures est une super clef ! (ndlr : et les gays peuvent toujours aller se brosser...)
- On note que deux orgas en particulier ont perdu des vêtements, un peu dehors, un peu dans le restaurant de la raclette, un peu dans les chambres de P1... La danse du Thomas limousin, le nouvel Emmaüs
- Pour finir, on garde une pensée émue pour le P1 qui a eu les burnes le courage de se présenter à l'élection de mister ET de miss car :D



Mamaaaaaannnnn !

Chronique (niqueuh!) d'une orga en carton

*(avertissement : cet article a été préalablement modifié par *...* pour les besoins de ce P1 déch', l'auteur original ne faisant preuve d'aucun sens de l'humour pervers ni de 2nd degré)*

Cette année au ski, le c2p1 a décidé de faire fort : en effet, en plus de s'occuper des P1, il a fallu s'occuper des orgas eux-mêmes. Outre les orgas arrachés, on aura eu droit à des côtes fêlées, amnésies et pour ma part, une magnifique fracture cervicale (la vertèbre C2, oui comme C2P1 on sait..)

Je vous épargne le déroulement de l'accident mais disons que s'il y a beaucoup de choses que l'on peut faire à 7, se rentrer dedans (en luge) n'est pas forcément la meilleure idée à avoir... Vous serez généreusement écrasés, et votre nuque aussi. Je suis rapatriée discrètement en chambre d'orgas, où les P2/D1 se lancent dans des diagnostics (0/20 au passage, 10 ans d'études c'est nécessaire...)

Bon en attendant j'avais mal, donc direction le cabinet médical de la station.

Rencontre du médecin de la station, avec une bonne couche de pub pour la profession de médecin dans les déserts médicaux (vous verrez ça en santé publique mes enfants...). Visiblement aucun problème neurologique à part ceux que j'avais déjà avant, mes cheveux faisant foi donc vérification avec une bonne radio. Avec bien sûr la double dose de radiations parce qu'une des 3 était ratée. Outre mes clavicules dissymétriques et ma merveilleuse trachée, les P2 m'accompagnant sont bien passés à côté de la fracture de l'odontoïde de C2 (honte à vous d'ailleurs).

Direction l'hôpital d'urgence, sauf que, oh joie, nous sommes en montagne, et les ambulances n'étant pas disponibles, il ne restait qu'une seule solution : baptême de l'air. Ne me demandez pas comment c'est de prendre l'hélicoptère ou comment est l'hôpital de Gap parce que je n'ai clairement vu que des plafonds pendant 1 journée et demie...

Ah et les infirmières ne sont pas bien différentes de celles des hôpitaux de Paris, il y en aura toujours une qui vous fera une perfusion de travers. 2 jours et demi passés sous médicaments à dormir et être torturée à regarder

J'ai cassé mon orga !
Plus belle la vie avec sa voisine quinquagénaire... On me laisse sortir avec une nouvelle minerve pour 6 semaines, les radio, les scans. ainsi que la masse d'anti-douleurs sur l'ordonnance.

La seule utilité qu'on a à être orga en carton dans mon cas, c'est faire le bloqueur du détecteur de mouvement de la porte du garage qui nous servait de bagagerie.

Ca aurait très bien pu se finir là, mais non. Une semaine après ma sortie de l'hôpital de Gap, j'ai réussi à m'exploser le genou dans les escaliers du Crous. Etant donné qu'il s'agissait du genou dont le ligament croisé antérieur avait été rompu auparavant, on a essayé d'appeler le SAMU... eh bien j'aurais eu le temps de mourir au moins 6 fois parce qu'on ne faisait que nous mettre en attente avant même qu'on ait précisé l'accident.....

Bon me revoilà repartie pour les urgences de Cochin en taxi cette fois-ci, avec 5 heures d'attente dans un fauteuil roulant à la clé. Urgences saturées, une quarantaine de patients dont certains pour un simple hématome et qui repartiront avec du doliprane... Re-radio, avec des radiologues qui ont visiblement reçu de trop grosses doses dans leur vie vu l'énergie avec laquelle ils se trimballaient dans l'hôpital. Résultat, je ne suis pas passée loin de la luxation du genou, donc re-doses d'anti-douleurs. Actuellement je me fais une cure avec du dafalgan codéine (que je cherche désespérément dans toute ma maison à la docteur house...).

Conseils à retenir à la suite de ces expériences :

- ne faites pas de luge avec le C2P1 si vous tenez à votre vie.
- ne regardez pas Plus belle la vie
- faites attention aux escaliers quand vous avez une minerve (et si vous portez des "échasses" de 10cm..)
- n'appellez pas le SAMU si vous avez un accident, appelez les pompiers..
- n'allez pas aux urgences de cochin, c'est plus rentable d'aller à l'hôpital de votre ville même si c'est un peu loin...
- ne prenez pas trop souvent de dafalgan codéine (que je cherche encore)
- restez en vie pour ce 2nd semestre et tenez bon, la P2 vous réserve des moments inoubliables

Nous en avons terminé, merci d'avoir tout lu ! (avouez que vous n'avez même pas ouvert la chose et que vous n'êtes là que pour lire les petites annonces...). Trinquons (à l'eau) au 2e semestre, à la BU, à votre courage et à votre motivation, à l'amitié et à la liberté de la presse mais surtout, à bientôt !

Petite pique de rappel :

- inscriptions en ligne pour les GT dès le **samedi 9 février**
- Bourse aux livres le **mardi 19 février** dès 13 heures
- Bouge ton Blues le **mardi 19 février**
- 1er tutorat aux SP le **samedi 2 mars**, UE 8 TC et UE 7 (avec correction post tuto)



Restons en contact!

Ajoutez nous comme ami sur
Facebook!

www.facebook.com/C2P1PD



Rejoignez notre horde de followers sur
twitter!

www.twitter.com/C2PAES

Le P1 Déchaîné * Petit journal gratuit du C2P1, le Cercle Cartésien des PAES * Numéro 38 - Février 2013 * Premier numéro du 2e semestre * Merci à Alice & Roxane, la caféine, Elisabeth, la RATP, Camille, Marcman, Cécile, Aurélie, Victoria, Etienne, la drogue, Amélie, Jennifer, les profs, Elisa, Marie, Maxime, mon ordi, Armance et JS, Concombre Ergonomique, pokémons, QdB, les poneys, Léa, Houba, la vertèbre C2, Chochoï, Thomas et ses nuits blanches

Petites Annonces :

- Cherche objet pointu à enfoncer dans le VP com' et CE pour les obliger à finir la mise en page du P1 déch
- C2P1 cherche vertèbre P1 pour continuer sur sa lancée
- Vous en avez marre de toute cette perversion? Passez voir le RGT chimie, il vous aidera
- P1 cherche un mystérieux jeune homme, brun, en P2, qui était à la pré-rentree et qui « a eu une apparition » en Guignard au CBG... Grosse récompense
- Marcman cherche marcgirl et/ou marchboy pour secouer la marcmobile
- P1 cherche ses souvenirs du ski P1
- Attention, ne confondez pas le vomi banal (les P1) du vomi technique (RGT physio)
- VP VE cherche toujours sa dose de codéine
- Scott, tes jours sont comptés, passe au bureau we want you (les RGT)
- Moulinette préfère graou au caissier
- La Santé Publique t'intéresse? Rassure toi, il existe des traitements
- Porte ouverte (nympho prez') recherche clé(s) à sa serrure
- Houba se lance dans des concours de queues (messieurs, 9m)
- Dormir, c'est pour les faibles

Journal en partie financé par un FSDIE de l'Université Paris Descartes