

Le Tutorat Santé IDF présente :

# Le guide du futur étudiant en PHARMACIE



Biologie



Hôpital



Officine



Distribution



Industrie



## ÉDITO

Bonjour à toutes et à tous, lycéens, étudiants de PAES et d'ailleurs !

La réforme des études de santé ayant donné naissance aux nouvelles modalités de la première année (PAES donc ! Première Année des Etudes de Santé) a regroupé non plus seulement les futurs étudiants en Médecine, Odontologie et Sage-Femme, mais aussi les futurs étudiants en Pharmacie.

Souvent méconnu (peut-être pas assez glamour ? On est souvent loin d'Urgences ou de Dr House !), le cursus de Pharmacie se distingue par une formation axée sur le médicament et par une grande variété de débouchés. Avoir un diplôme de pharmacien ne destine pas automatiquement à être pharmacien d'officine, bien au contraire, comme vous pourrez le lire dans ces quelques pages.

Ce guide a pour objectif de brosser un portrait rapide de la filière et des possibilités d'orientation afin de vous faire découvrir les études de pharmacie. Il ne se veut pas 100% exhaustif, mais a pour but de vous éclairer sur des débouchés très souvent mal connus, ignorés, voire méprisés, à tort, tant ils ouvrent de possibilités d'exercice professionnel différentes !

En espérant que cela vous donnera envie de devenir pharmacien ou encore la motivation nécessaire pour réussir la fameux concours de 1ère année, nous vous souhaitons bon courage !

# SOMMAIRE

Édito	p2
Sommaire	p3
Pharmacien, quel métier ?	p4
Les études de Pharma, comment ça marche ?	p5
La PAES	p5
La 2 <sup>ème</sup> année de pharmacie	p5
La 3 <sup>ème</sup> année de pharmacie	p7
La 4 <sup>ème</sup> année de pharmacie	p7
La 5 <sup>ème</sup> année de pharmacie	p8
Internat	p8
Industrie	p9
Officine	p9
La 6 <sup>ème</sup> année de pharmacie	p10
L'Internat	p10
Quoi d'autre pour les études ?	p12
Représentation étudiante	p13
La vie à l'Observatoire	p14
La vie à Châtenay-Malabry	p17
Notes	p19
Liens	p20

# Pharmacien, quel métier ?

Généralement on ne voit le pharmacien que comme la personne qui délivre des médicaments en officine ou vous dépanne en cas de petits soucis de santé.

Il faut savoir que le pharmacien est surtout un professionnel de santé, ainsi que l'interlocuteur privilégié des patients. Il s'agit également du dernier « rempart » de sécurité avant la délivrance : en effet le pharmacien doit vérifier la validité de l'ordonnance, prendre en compte les autres médicaments consommés par le patient, les éventuelles contre-indications et interactions, etc..

Il a un rôle crucial dans la prévention et l'information des patients.

Il est LE spécialiste du médicament, qui intervient à toutes les étapes de sa vie : recherche, développement, production, commercialisation, distribution, et dispensation, mais aussi dans ce qui lui est apparenté : la surveillance (pharmacovigilance après la mise sur le marché), et conseils aux patients.

Il existe donc de nombreux débouchés accessibles avec un diplôme de pharmacien que nous développerons un peu plus loin, du fait des nombreuses facettes des médicaments.

Un intérêt non négligeable de ces études est que vous pourrez rapidement mettre en pratique ce que vous apprenez à la faculté : en effet, le travail en officine, avec un salaire plutôt avantageux, débute dès votre 3<sup>ème</sup> année, après avoir validé le stage d'initiation de 2<sup>ème</sup> année. Travailler en parallèle des études vous procure deux avantages : d'une part, un avantage financier, non négligeable ; d'autre part, un avantage au niveau de l'apprentissage et de l'orientation : être en contact régulièrement avec le médicament vous permet de mémoriser plus facilement votre cours tout en vous montrant la réalité du métier en officine.





# Les études de Pharma, comment ça marche ?

## La PAES = La Première Année des Études de Santé

À partir de la rentrée 2010/2011, la première année des études de pharmacie, initialement PCEP1, a fusionnée avec la première année des études de médecine/dentaire/sage-femme (ex-PCEM1).

L'année se compose de 2 semestres, avec différentes Unités d'Enseignements (UE) selon que l'on soit à la faculté Paris Descartes (à laquelle est rattaché l'Observatoire) ou Paris Sud-11 (à laquelle est rattachée Châtenay-Malabry).

Dans ces UE, on en retrouve 4 spécifiques qui permettent de passer 4 concours distincts (les places en pharmacie sont accessibles en passant le concours Pharmacie avec l'UE correspondante).

À la fin de l'année, il y a un classement différent par filière, en fonction du choix des candidats et en fonction de différents jeux de coefficients. Cela permet par exemple de favoriser les étudiants bons en Anatomie pour le classement Médecine, et de même, de favoriser les étudiants bons en Pharmacologie pour le classement Pharmacie (en plus de sélectionner par l'UE spécifique).

Les étudiants du groupe A (Paris Descartes, Paris VII, Paris XIII) poursuivent ensuite leurs études à l'Observatoire, et ceux du groupe B (Paris VI, Paris Sud XI, Créteil, Paris Ouest) vont à la faculté de Châtenay-Malabry.

## La 2<sup>ème</sup> année de Pharmacie

### Le stage officinal d'initiation :

Nous allons d'abord parler de ce qui occupera vos premières semaines après la rentrée : le stage officinal d'initiation. Ce stage se déroule de début septembre à mi octobre, soit environ 6 semaines à temps complet dans une officine. Comme vous n'avez pas le droit de délivrer de médicament au patient avant la 3<sup>ème</sup> année, l'essentiel de votre rôle consistera à observer le quotidien dans une pharmacie de ville et à effectuer les petites tâches nécessaires à son bon fonctionnement. Cela passe, par exemple, par le rangement des commandes, qui semble peu passionnant mais est un bon moyen de vous familiariser avec le médicament et de commencer à mémoriser le nom des molécules, la correspondance générique-principes...

Bref c'est là qu'on commence à voir la réalité du métier, ne croyez pas que vous êtes uniquement là pour ranger des boîtes sans réfléchir à ce que vous faites ! C'est au contraire une présence active qui vous est demandée, même si vous n'avez pas le droit de délivrer.

En plus de cela vous aurez également à réaliser quelques préparations, apprendre à reconnaître certains produits chimiques ainsi que des plantes sèches, retenir les posologies des médicaments les plus courants, ... En gros, vous n'aurez pas le temps de chômer !

Ensuite pour être franc, ce stage paraît souvent long, sans compter qu'il est souvent fatigant car vous restez debout pendant des heures. C'est malgré tout votre premier contact avec votre futur métier, profitez-en pour apprendre le maximum de choses et vous montrer curieux. Les stages sont des occasions parfaites pour poser vos questions et découvrir des notions qui vous seront utiles lors de votre cursus.

La validation du stage se fait grâce à 4 notes, dont la moyenne doit être supérieure à 10. Le 0 est éliminatoire :

- la note de votre maître de stage, qui vous aura encadré pendant ces 6 semaines
- la note de votre conseiller de stage qui a pour rôle de vérifier au cours d'un court entretien que vous avez appris quelque chose au cours de votre stage (et que vous n'avez pas passé votre temps à dormir

derrière les caisses)

- la note de votre examen de reconnaissances de produits chimiques et de plantes sèches
- la note de l'examen sur les posologies.

Rassurez-vous le stage n'est pas difficile à valider en travaillant un peu, sa réussite étant néanmoins obligatoire pour passer en 3<sup>ème</sup> année ; si vous validez vos partiels et vos TP mais pas le stage, il ne vous reste qu'à redoubler ! Donc ne le prenez pas à la légère.

En cas de problème majeur lors de votre stage, vous avez toujours la possibilité de contacter votre conseiller de stage qui est là justement pour vous aider à régler ces soucis.

### Les cours de deuxième année :

Le programme de deuxième année est dans la continuité de celui de la PAES, surtout basé sur les sciences fondamentales : biochimie, biologie humaine et végétale, chimie organique et analytique, méthode d'étude des médicaments, physiologie. Même si elles vous paraissent rébarbatives, sachez qu'elles vous seront très utiles lors des années suivantes donc ne les négligez pas. La plupart des cours de 3<sup>ème</sup> et 4<sup>ème</sup> année reposent sur les acquis de 2<sup>ème</sup> année.

La deuxième année est souvent vécue comme des grandes vacances, surtout après une ou deux années épuisantes de PAES, mais il faut savoir que la quantité de connaissances est tout de même importante : tous les ans, un grand nombre d'étudiants se retrouvent aux rattrapages (et c'est pas très sympa de devoir bosser pendant ses grandes vacances...) et il y a un taux de redoublement non négligeable dans toutes les facultés!

### Les Travaux Pratiques

La deuxième année voit l'apparition de nombreux TP dont le but est d'apprendre à manipuler, plus que de réellement apprendre son métier de pharmacien. On trouve d'une part des TP sur les méthodes de mesure, de pesage, règles de sécurité au laboratoire, et d'autre part des TP d'application du cours magistral (en biochimie et biologie moléculaire, biologie végétale, physique et biophysique...). Vous serez répartis en groupes restreints (environ une vingtaine d'étudiants) avec qui vous travaillerez toute l'année ainsi que pendant les Travaux Dirigés. Le volume horaire est conséquent, vous allez avoir l'impression d'avoir passé tout votre temps en TP !

Une chose importante à noter : pour passer en 3e année il vous faudra valider la partie théorique (en gros réussir les partiels portant sur les cours magistraux) ET la partie pratique (= ne pas trop rater vos TP). Ceci implique donc un travail régulier tout au long de l'année en TP, histoire de ne pas vous retrouver avec des rattrapages que vous auriez facilement pu éviter.

### Les Travaux dirigés

Les Travaux Dirigés s'effectuent en petit groupe avec un professeur, maître de conférences ou doctorant, qui permet de mettre en application les cours théoriques par des exercices, de même type que ceux des examens. Il est bien plus profitable de venir en TD en ayant au moins vu en entier son cours avant, plutôt que de recopier les corrections du prof.

Un cours d'anglais réapparaît également à partir de cette année, comportant généralement une dizaine d'heures par semestre, surtout sur des thèmes médicaux avec des commentaires de documents (graphiques, reportages). Sachant que beaucoup de publications se font en anglais, il est facile de

comprendre la nécessité de bien maîtriser cette langue notamment pour les futurs industriels ou même pour les officinaux (vous serez surpris de voir combien de touristes peuvent débouler au même moment...).

C'est aussi l'année où vous aurez le temps et l'opportunité de vous renseigner sur les débouchés des études de pharmacie et commencer à vous faire une idée sur l'orientation que vous voudrez prendre ensuite. Il est vraiment important de commencer dès maintenant car c'est à partir de la 3<sup>ème</sup> année que vous aurez à faire des choix décisifs.

Renseignez-vous dès à présent pour éviter de vous fermer des portes ou de vous tromper, faute d'informations. En outre, un cursus cohérent est souvent une preuve de sérieux et peut faire pencher la balance en votre faveur lors d'un entretien d'embauche, il s'agit donc de mettre toutes les chances de votre côté pour exercer le métier qui vous plaît.

### La 3<sup>ème</sup> année de Pharmacie

Le programme de 3<sup>ème</sup> année commence vraiment à toucher à la formation spécifique du pharmacien. Les cours de Pharmacologie débutent : pharmacocinétique, pharmacologie fondamentale. On approfondit aussi les techniques d'étude des molécules grâce aux outils physiques.

On aborde également les grands systèmes de l'organisme: endocrinologie, neurologie, hématologie, douleur et inflammation, nutrition, immunologie, toxicologie ainsi que bactériologie et virologie. On étudie aussi le médicament et sa formulation en Galénique et en pharmacognosie (médicaments d'origine naturelle).

Les matières fondamentales continuent d'être présentes, notamment la biochimie.

La transition entre la 2<sup>ème</sup> et la 3<sup>ème</sup> année est souvent rude, en effet vous vous retrouverez avec encore plus de choses à assimiler qu'en PAES ou en 2<sup>ème</sup> année dans un laps de temps réduit, sans compter que les TP occuperont toujours une grande partie de vos journées (Galénique, bactériologie, chimie analytique et thérapeutique, hématologie, immunologie).

En revanche il faut reconnaître que l'enseignement est généralement considéré comme plus intéressant car vous commencez à aborder des notions qui vous seront utiles pour votre exercice professionnel.

Les travaux dirigés vont continuer, il est comme en 2<sup>ème</sup> année important de connaître un minimum son cours avant d'y aller. Vous aurez toujours un enseignement en anglais.

Vos enseignements comporteront une semaine de stage en officine sur un sujet précis ou vous devrez réaliser un commentaire d'ordonnance (inflammation, douleur et neurologie à Paris XI, le thème n'est pas connu à l'heure actuelle pour Paris V mais à titre informatif en 2009-2010 il s'agissait de Système Cardiovasculaire – Système Broncho-pulmonaire).

### La 4<sup>ème</sup> année de Pharmacie

La quatrième année forme le 2<sup>ème</sup> cycle des études de pharmacie avec la 3<sup>ème</sup> année, elle est donc dans sa continuité au niveau des enseignements : on étudie encore les grands systèmes (cœur et vaisseaux, poumons, fonctions digestives, pathologies rénales, infectiologie, immunologie, hématologie) mais aussi des cours proches de la pratique professionnelle du pharmacien : droit pharmaceutique, éthique, dispositifs médicaux (orthèses, dispositifs implantables, etc)

Les TP sont moins nombreux qu'en 2<sup>ème</sup> et 3<sup>ème</sup> années, mais il ne faut pas se relâcher, on n'est toujours pas diplômé ! Au boulot !

Il y a encore un stage d'une semaine en officine.

## La 5<sup>ème</sup> année de Pharmacie

La 5<sup>ème</sup> année de Pharmacie est une année hospitalo-universitaire, c'est-à-dire que vous travaillerez à mi-temps (le matin) à l'hôpital en tant qu'externe en Pharmacie dans différents services des hôpitaux d'Île-de-France, l'après midi vous aurez des cours suivant la filière que vous aurez choisi.

En effet, en fin de 4<sup>ème</sup> année, on vous demandera de choisir votre orientation, à savoir *Officine, Industrie* ou *Internat*.

### *Internat*

Faire ou non l'internat ? Il faut savoir que, si en faisant l'internat vous pourrez plus tard basculer en industrie ou en officine, cela ne vous ouvre pas toutes les portes pour autant. Vous devrez faire vos preuves et montrer votre motivation tout autant qu'un autre, et serez recruté au même salaire (avec néanmoins la possibilité d'évoluer plus vite, en industrie notamment). L'avantage de l'internat est de vous offrir une formation polyvalente et pluridisciplinaire qui vous apprendra le travail en équipe, l'autonomie, et vous obligera à vous adapter à de nombreuses situations différentes.

La filière Internat se rapproche du cursus de médecine, la 5<sup>ème</sup> année est alors consacrée à la préparation du concours, qui a souvent commencé dès la 4<sup>ème</sup> voir la 3<sup>ème</sup> année en réalité ! Une liste d'items (programme) à connaître pour le concours est publiée par le CNCI, l'organisme qui organise le concours de l'Internat.

A l'issue de ce concours, seuls les étudiants les mieux classés pourront prétendre à un poste d'interne à l'hôpital dans les différentes filières possibles :

- **DES de biologie médicale** : Cette filière est caractérisée par la réalisation d'analyses spécialisées, que ce soit en hôpital ou dans un établissement privé, et un travail avec de nombreux interlocuteurs (médecins, patients...). En tant que pharmacien biologiste, vous serez responsable de la validation biologique de ces analyses, c'est-à-dire que vous devrez apposer votre signature sur la feuille de résultats ; par cette signature, vous engagez votre responsabilité. Bon à savoir : contrairement à certaines rumeurs le nombre de postes disponibles établis par arrêté ministériel restera très vraisemblablement stable et il est possible qu'il connaisse même une légère augmentation.

- **DES de pharmacie** : Vos missions seront principalement l'achat, la gestion et l'approvisionnement du stock ; vous travaillerez dans une pharmacie hospitalière. Actuellement, les postes en cliniques privées commencent à se développer, les internes étant recherchés pour leurs compétences en préparation, stérilisation, et pour leur bonne connaissance du milieu hospitalier. Différents statuts sont possibles dont certains sont accessibles par concours, permettant parfois une grande flexibilité dans le planning, voire même l'exercice dans une structure privée en parallèle.

- **DES d'innovation pharmaceutique et recherche** : il permet de former des internes aux carrières de recherche et d'enseignement dans la biologie et les sciences pharmaceutiques, ainsi que dans tous les domaines non concernés par les deux autres DES. Il rend possible de travailler dans des domaines cliniques ou plus fondamentaux, mais aussi de s'orienter vers une carrière industrielle. L'interne en IPR doit faire preuve de curiosité et d'initiative pour choisir au mieux son orientation. Le cursus comporte obligatoirement un master 2. Cette filière est très productive dans le cas d'un interne motivé et débrouillard, mais elle peut s'avérer une voie de garage pour une personne insuffisamment décidée ou motivée

Les épreuves se déroulent vers le milieu de la 5<sup>ème</sup> année (mai), et les internes prennent leurs fonctions à la rentrée suivante.

À présent en ce qui concerne l'organisation du concours, la France est divisée en deux zones totalement indépendantes : la zone nord et la zone sud, ce qui fait que vous pouvez présenter deux fois le concours, une fois dans la zone nord et une fois dans la zone sud. En cas de réussite dans l'une des zones, l'étudiant doit alors prendre le poste (s'il le désire) dans la zone correspondante. Par exemple, si vous voulez rester dans le nord, il vous faudra réussir le concours de la zone nord, et en cas de réussite du concours de la zone sud il ne vous restera qu'à déménager, ou alors à retenter le concours. En effet, en cas d'échec dans l'objectif que vous vous fixez, que ce soit en terme de DES ou en terme de zone, vous pouvez repasser le concours une fois dans les deux zones l'année suivante.

En cas de nouvel échec ou si vous ne souhaitez plus devenir interne, vous avez toujours la possibilité de retrouver la filière courte.

Pour vous donner une idée, le concours comporte trois épreuves, du plus petit coefficient au plus gros coefficient : l'épreuve de QCM, l'épreuve d'exercices qui couvre de nombreuses disciplines (statistiques, chimie analytique, pharmacologie...), et l'épreuve de cas pratiques.

Sachez également que pour pouvoir prendre ses fonctions d'interne, il faut avoir validé sa 5<sup>ème</sup> année. Donc ne vous lancez pas à fond dans la préparation du concours en oubliant de réussir vos partiels !

## *Industrie*

La filière Industrie concerne, comme son nom l'indique, tous les étudiants qui souhaitent poursuivre une carrière dans tous les domaines de l'industrie.

L'étudiant devra valider des enseignements propres à sa filière sur l'industrie et les produits de santé, ainsi qu'un stage industriel de 6 mois. Les modalités varient assez d'une faculté à l'autre. Les cours d'anglais reprennent pour assurer un bon niveau aux étudiants, niveau qui leur sera indispensable car beaucoup d'entretiens d'embauche pour un emploi ou un stage peuvent se dérouler en français et en anglais...

## *Officine*

Il s'agit du débouché le plus important des études en pharmacie. En effet, environ 70 % des étudiants se dirigent vers cette filière.

Le pharmacien d'officine délivre les ordonnances en s'assurant de leur légalité et de leur validité, tout en tenant compte des antécédents médicaux et des médicaments pris par le patient afin d'éviter interactions médicamenteuses et contre-indications.

En effet, il arrive régulièrement que le patient ait plusieurs traitements en cours, prescrits par plusieurs médecins différents. Le pharmacien se doit donc d'être en interaction permanente avec les autres professionnels de santé et de travailler en collaboration avec eux afin de proposer si besoin un ajustement du traitement.

De par sa formation complète aussi bien sur les sciences du médicament que sur la pathologie, sa proximité et sa disponibilité, le pharmacien est habilité à conseiller le patient voire à diagnostiquer ce qui peut être traité grâce aux médicaments disponibles sans ordonnance. Néanmoins il ne faut pas oublier que le pharmacien est avant tout un spécialiste du médicament et que son rôle est aussi d'orienter le patient vers le médecin lorsque son état le nécessite. Sans compter que certains patients n'aiment pas aller chez le médecin ou n'arrivent pas à évaluer quel est exactement leur état de santé.

C'est un métier où les contacts avec le patient et le prescripteur sont nombreux, d'où l'importance d'un bon relationnel et des connaissances solides pour servir au mieux l'intérêt du patient. Il est donc essentiel de mettre à jour ses connaissances régulièrement par le biais de la formation continue (et ce quel que soit le domaine, pas uniquement en officine !), la presse scientifique... En outre, la gestion d'une officine n'est pas forcément aisée et des qualités de gestionnaire, de la rigueur et de l'organisation sont également requises.

## La 6<sup>ème</sup> année de Pharmacie

Il n'existe pas de 6<sup>ème</sup> année pour la filière *Internat*, étant donné que les étudiants ayant réussi sont internes dès la rentrée.

En ce qui concerne la 6<sup>ème</sup> année *Industrie*, elle est consacrée le plus souvent au Master 2 qui va peaufiner la spécialisation de l'étudiant pour lui permettre de trouver un emploi, et/ou au stage industriel (cf. 5<sup>ème</sup> année)

Dans la filière *Officine*, vous allez devoir valider les UE spécifiques de votre cursus pendant 3 mois, pour ensuite enchaîner sur un stage de pratique officinale qui se déroulera à temps plein (35 heures par semaines) pendant 6 mois. Au cours de ce stage, vous serez encadrés par le maître de stage et son équipe et devrez effectuer votre travail avec de plus en plus d'autonomie, l'objectif étant qu'à l'issue de ces 6 mois vous soyez capable de gérer seul une officine et que vous ayez vu tous les aspects du métier (délivrance, organisation, gestion du stock, relationnel, télétransmission, paperasse, etc.). Comme pour le stage officinal d'initiation, vous aurez des reconnaissances de produits et de plantes ainsi que des posologies à apprendre, ainsi qu'un entretien avec un conseiller de stage.

***Afin d'obtenir le diplôme d'Etat de docteur en pharmacie, vous devrez soutenir une thèse d'exercice.***

## L'Internat

Une fois le concours de l'internat en poche, vous prenez vos fonctions d'interne dès la rentrée suivante. L'internat dure 4 ans, ou plus exactement se déroule sur 8 semestres où vous partagerez votre temps entre des cours (et donc des UE spécifiques à valider) et des stages à l'hôpital. Notez que vous changez de stage et donc de lieu de stage tous les semestres, ce qui vous demandera mobilité et bonne faculté d'adaptation.

Vous obtiendrez à la fin de votre cursus le diplôme d'Etat de docteur en pharmacie et le diplôme d'études spécialisées (DES) choisi après soutenance de votre mémoire, qui tient lieu de thèse d'exercice pour le diplôme d'Etat de docteur en pharmacie.

En tant qu'interne vous serez rémunéré : le salaire commence à 15 000 € pour atteindre 25 000 € brut par an à la fin de votre formation, plus les gardes (environ une centaine d'euros par garde, qui sont très recommandées, car particulièrement formatrices).

Si d'aventure vous souhaitez retourner en officine à l'issue de votre internat, cela est toujours possible à condition de valider le stage de pratique officinal de 6 mois. Il est également possible de travailler dans le domaine de l'industrie car, par sa formation, l'interne est habitué à travailler avec le personnel hospitalier, or le principal interlocuteur de l'industriel reste l'hôpital (pour les études cliniques par exemple): environ 30 % des étudiants se dirigent par la suite vers les industries de santé (notamment dans le

développement, le marketing, l'assurance qualité, les affaires réglementaires, les biotechnologies...).

Il est très important de retenir qu'avoir fait l'internat ne vous ouvrira pas systématiquement toutes les portes, ce n'est pas une carte de visite magique ! Vous aurez à faire vos preuves comme les autres. Cela reste une très bonne "école de vie" où vous apprendrez rigueur, autonomie, esprit d'initiative, et où vous serez amenés à travailler avec des personnes de tous horizons.





# Quoi d'autre pour les études ?

## La réforme LMD : ce qui va se passer, ce qui va changer

La réforme tend vers une diminution des heures de travaux pratiques (très coûteux et pas toujours adaptés à l'orientation des étudiants) et la réorganisation des cours en UE, mais le contenu des enseignements ne devrait pas changer énormément.

A l'heure où nous écrivons ce guide, les comités de pilotage de la réforme sont tout juste en train de se monter, nous ne pouvons donc pas vous donner plus de précisions pour l'instant.

## Les masters (formation complémentaire)

Les masters représentent la partie optionnelle et adaptable aux envies de chacun du cursus de pharmacie.

Il existe deux sortes de master : master 1 et master 2. Le master 1 peut s'effectuer en parallèle du cursus de pharmacie et donne accès au master 2, qui se fait lors de la 6<sup>e</sup> année ou au cours de l'Internat.

En effet, si les cours décrits précédemment représentent le tronc commun des études, les masters permettent de se spécialiser en parallèle du cursus commun dès la troisième année.

En gros, il s'agit de s'inscrire et de suivre des modules appelés UE (Unités d'enseignement) permettant la validation d'un master particulier qui regroupe plusieurs UE sur un même thème.

Sachez que faire un master sera quasi obligatoire (très très fortement recommandé) si vous souhaitez suivre le cursus Industrie, et fortement conseillé si vous choisissez de passer le concours de l'internat (notamment si vous vous destinez à une carrière dans l'enseignement universitaire et la recherche scientifique). Nous insistons encore sur le fait qu'avoir un cursus cohérent reste un plus pour votre CV, donc réfléchissez-y à l'avance.

Il existe surtout des masters pour les filières Internat et Industrie, et ce dans quasiment tous les domaines d'exercice du pharmacien.

Par exemple : masters sur la production du médicament, sur le droit pharmaceutique, sur l'environnement, ou encore les communications intercellulaires, la biologie de la reproduction, la répartition pharmaceutique, la toxicologie, l'enregistrement des médicaments, la génétique, l'infectiologie, la chimie analytique, etc.

Les masters comprennent le plus souvent un stage en laboratoire ou en entreprise. Nous vous conseillons de le réaliser entre votre 3<sup>e</sup> et 4<sup>e</sup> année, car vous aurez peu de vacances en 5<sup>e</sup> année, du fait de votre mi temps à l'hôpital !

Les UE se suivent généralement à partir de la troisième année, jusqu'en 4 ou 5<sup>e</sup> année.

Il ne faut pas avoir peur de changer de ville pour effectuer LE master 2 qui vous plaît et vous permettra d'avoir la carrière de vos rêves, pareil pour les stages, il faut parfois bouger, mais c'est comme ça qu'on apprend

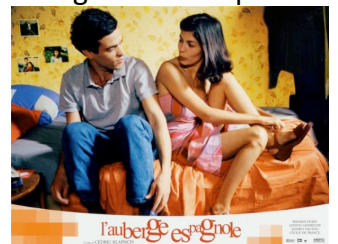
## Les échanges à l'étranger

Les échanges universitaires au cours du cursus de Pharmacie sont une opportunité très intéressante d'enrichir son CV, notamment pour les futurs pharmaciens industriels. On peut trouver des stages de différentes durées dans différents domaines (par exemple au sein de la FDA, la Food and Drug Administration Américaine, dans de grands labos comme Pfizer, GSK, Sanofi Pasteur MSD, et bien d'autres encore).

Ces échanges sont facilités par les programmes mis en place par EPSA et IPSF (voir plus loin l'ANEPF).

- le SEP ou Student's Exchange Program, surtout de mai à octobre, pour 1 à 3 mois dans différents secteurs (hôpital, officine, grossistes, industrie, facultés de pharmacie, agences de santé privées).
- l'IMP ou Individual Mobility Project qui s'adresse aux étudiants de 5<sup>e</sup> et 6<sup>e</sup> année, pour 2 à 12 mois, particulièrement dans la recherche et l'industrie.

Il existe aussi des possibilités d'échange directement avec les facultés : il faut se renseigner au cas par cas car les modalités varient pas mal !



## La représentation des étudiants en Pharmacie auprès des instances ministérielles

Les études de Pharmacie sont très spécifiques, et nous sommes très attachés à la défense de nos études, c'est pourquoi les 24 associations d'étudiants des 24 Facs de Pharmacie de France (Amicales, Corps) sont adhérentes à l'ANEPF, l'Association Nationale des Etudiants en Pharmacie de France, qui a pour but, entre autres, de porter la voix des 33 000 étudiants en pharmacie de France auprès des instances universitaires et des organismes de tutelle : Ministère de l'Enseignement Supérieur, Ministère de la Santé, Conférence des Doyens de Pharmacie, Conseil National de l'Enseignement Supérieur et de la Recherche, etc.

L'ANEPF, et donc les 24 corps de France, adhèrent aussi à l'Association Européenne des Etudiants en Pharmacie (EPSA) et son équivalent international (IPSF), ce qui permet à l'ANEPF et aux corps de vous proposer des systèmes d'échanges internationaux particulièrement performants, dont nous avons parlé précédemment.

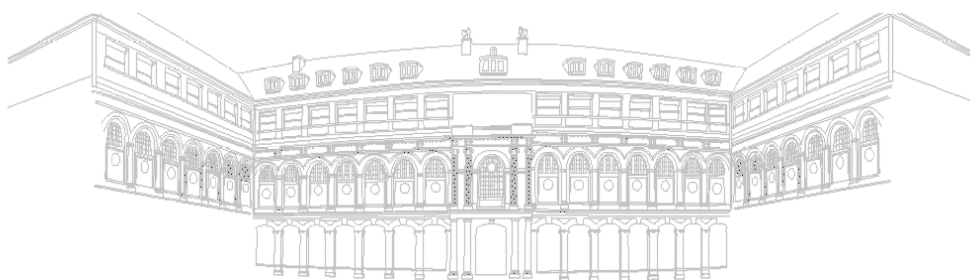
L'ANEPF est aussi un moyen de formation pour les associatifs et les élus étudiants qui vous représenteront dans votre (future) université.



# La vie à l'Observatoire

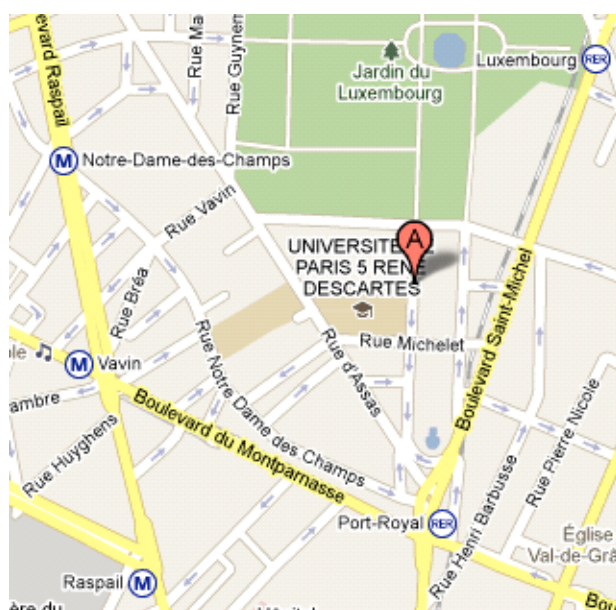
## *L'Observatoire, quésaco ?*

Située en plein cœur de Paris, à deux pas du Luxembourg (ce qui vous donnera l'occasion de faire des pique-niques aux beaux jours avant les TP !), la faculté de pharmacie est avant tout un grand labyrinthe. Pas moins de 6 amphithéâtres, 2 bibliothèques, une trentaine de laboratoires et de longs dédales de couloirs qui font qu'on se retrouve un peu n'importe où sans trop savoir comment on est arrivé là... Mais ce sont aussi des locaux chargés d'histoire, un jardin botanique, une vie associative très riche. Bref tous les éléments sont réunis pour vous permettre d'étudier dans de bonnes conditions et profiter de tous les avantages de la vie estudiantine !



## *Comment vous rendre à l'Observatoire ?*

**RER B :** Port-Royal ou Luxembourg  
**Métro :** Ligne 4 (Vavin)  
Ligne 6 (Raspail)  
Ligne 12 (Notre-Dame des Champs)  
**Bus :** 38, 82, 83



## *Où manger ?*

Le quartier de l'Observatoire a pour avantage de proposer de nombreuses alternatives pour toutes les bourses !

Au sein de la faculté se trouve une cafétéria du Crous qui vous permet de manger rapidement à petit prix des sandwiches, des salades, des petites gourmandises (viennoiseries, gâteaux, fruits...) voire même des plats chauds ! Le Crous met également à votre disposition pas moins de 3 restaurants universitaires à quelques minutes de la faculté pour manger un repas chaud complet. Pour ceux qui doivent faire attention à leur budget (ce qui est souvent le cas lorsqu'on est étudiant) il s'agit donc d'une bonne option pour se restaurer. Notez que les restaurants universitaires en question font partie des rares à être ouverts le soir, bon à savoir pour ceux qui ne veulent pas perdre leur temps à faire les courses et cuisiner.

La rue Vavin et la rue Soufflot proposent un large choix de sandwicheries, fast-food et plats chauds à emporter, avec parfois des offres étudiantes intéressantes (il ne faut pas oublier qu'il y a de nombreux établissements d'enseignement supérieur dans le quartier !).

## Une particularité de l'Observatoire : les ronéos, à partir de la 2<sup>ème</sup> année

À la différence de Châtenay Malabry où les polycopiés sont suffisamment complets pour se suffire à eux-mêmes, la faculté de l'Observatoire propose un service organisé par les étudiants, pour les étudiants : les ronéos. Contre une cotisation couvrant les frais de reproduction (à titre d'information, ils s'élèvent actuellement à une trentaine d'euros), vous aurez droit toutes les semaines à une ronéo qui est la retranscription fidèle des cours en amphithéâtre.

### Comment cela fonctionne exactement ?

A chaque étudiant inscrit est confiée la responsabilité d'assister à un cours en particulier et de le prendre en note avec soin, d'après un planning établi en début de semestre. L'étudiant en question doit ensuite taper le cours à l'ordinateur, puis l'envoyer à un autre étudiant également désigné d'après le planning qui doit le corriger, vérifier qu'il n'y a pas d'erreur, puis l'envoyer pour impression. Il y a généralement une semaine d'écart entre le cours en amphi et le moment où vous avez votre ronéo entre les mains.

Ce système n'est pas forcément très bien vu par les enseignants car ils considèrent que cela encourage l'absentéisme et qu'il y a souvent des erreurs dans les ronéos. Nous nous chargeons donc de vous rappeler que la présence en amphithéâtre reste très fortement conseillée ! Généralement les ronéos restent néanmoins un précieux outil qui aident à valider les partiels et très peu d'étudiants n'y souscrivent pas.

## La vie associative

La faculté comporte de nombreuses associations étudiantes qui organisent des événements tout au long de l'année et défendent vos intérêts. C'est une bonne façon de s'impliquer dans la vie de la fac tout en faisant connaissance avec les autres promotions.

- **CEPPV** (Corporation des Etudiants en Pharmacie de Paris V) : Il s'agit de l'association qui s'occupe des polycopiés, organise le Week-End d'Intégration (WEI) ainsi que des soirées et le dîner de promotion en fin d'année, gère le système des ronéos... Il faut également savoir que certains membres de la corpo sont vos représentants au niveau des conseils d'UFR et centraux, et au sein de l'ANEPF (Association Nationale des Etudiants en Pharmacie de France). ➔ <http://corpom.free.fr/>



- **Huma Pharma** : C'est l'association humanitaire de la faculté qui agit via différentes initiatives : la mission K'die ayant pour but d'apporter un peu de chaleur humaine et de compagnie aux sans-abris, la mission Madag' qui consiste à améliorer l'hygiène d'un hôpital du sud de Madagascar, la mission Sensib' afin d'informer sur les problèmes de la vie courante (notamment dans les établissements scolaires) ainsi que le Festival Culturel. ➔ <http://humapharma.free.fr>

- **SEPPV** (Solidarité des Étudiants en Pharmacie Paris V) est l'association de santé publique de la faculté. Elle gère notamment l'organisation du Téléthon et du Sidaction à la faculté.



- **Labo photo** : Comme son nom l'indique, cette association immortalise les soirées pharma, le WEI et tous les événements de la faculté en général. De plus, leur local dispose d'une chambre noire pour les passionnés de photographie qui voudraient faire leurs tirages eux-mêmes. → <http://labophotoppv.fr>



- **ALEE** (Association de Liaison Etudiants-Entreprises) : L'ALEE a pour but d'aider les étudiants à mieux s'insérer dans leur future vie professionnelle. Cette ambition passe par la diffusion d'informations relatives aux différentes orientations depuis plus de vingt ans. → <http://www.aleepharmacie.com>



- **PPV** (Pharma Paris V) : Cette association participe la vie de la fac en organisant notamment des soirées, la semaine de ski. → <http://ppv.asso.st/>



- **AS** (Amicale sportive) : Cette association gère les équipes de sport, participe aux grands événements de la faculté et vous accueille au grand rendez-vous sportif de l'année : la journée sport. L'AS organise également plusieurs soirées. → <http://aspp5.free.fr>

- **Pharmazik** : Il s'agit de l'association musicale de la faculté qui vous propose différents concerts, vous fait bouger, chanter et danser ! Bonne humeur garantie! → <http://www.myspace.com/pharmazik>



- **Pharmacomédie** : Deux représentations par an, des pièces modernes ou plus anciennes, des sketches... Il y en a pour tous les goûts. → <http://pharmacomedie.blogspot.com>

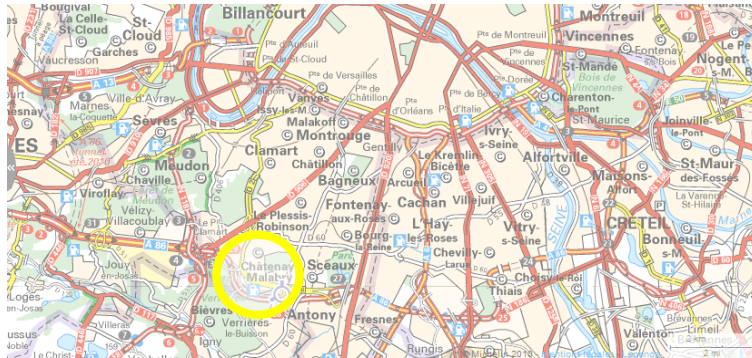




# La vie à Châtenay-Malabry

*Ouh là là, mais Châtenay-Malabry c'est où ?*

Située plein sud de Paris, à 30 min en RER de Châtelet, puis 10 minutes de bus, la fac est accessible en voiture, bus et RER. Plus précisément, l'entrée de la fac est au 5 rue Jean-Baptiste Clément, le long de l'autoroute A86 !



*Et la fac elle ressemble à quoi ?*

La fac de Châtenay-Malabry, c'est 2600 étudiants, 122 maîtres de conférence, 52 professeurs, 46 chercheurs, 246 doctorants, 9 hectares de campus (et oui ça fait rêver on a de la place, de l'herbe, des arbres, bref la nature !).

C'est aussi et surtout la plus grande Faculté de Pharmacie de France grâce à son activité de recherche très importante, particulièrement réputée pour sa formation dans le domaine de l'Industrie Pharmaceutique !



Questions installations, 6 amphis, des dizaines de salles de TD et de TP, une bibliothèque universitaire sur deux niveaux, des associations hyper dynamiques (soirées, ski annuel, tombola, j'en passe et des meilleures) sont là pour vous assurer une formation et une vie quotidienne agréable !

*On mange où le midi ?*

Et oui, même en PAES et après, l'étudiant en Pharmacie doit se nourrir !

Au choix :

- le restaurant universitaire qui se trouve directement sur le campus, à même pas 2 minutes des amphis, des repas complets à moins de 4€, une pizzeria, une sandwicherie.
- la cafétéria de René, cafétéria privé, où on trouve de tout : boissons, gâteaux, sandwiches, paninis, croques monsieur, frites, plat du jour... Plus cher que le resto U, il y en a pour tous les goûts.

Il y a des boulangeries et resto à proximité, mais quand même pas aussi près que le resto U. Comptez 10-15 minutes à pied...



## La vie associative

La vie associative, c'est la part de fantaisie de nos études, de quoi passer de bonnes soirées, de bonnes vacances...

À Châtenay, une quantité d'assos et d'étudiants bénévoles sont là pour vous, notamment pour le Week-end de Parrainage en début de 2<sup>ème</sup> année, où on se concerte tous pour vous faire passer un week-end sympa et convivial, pour faire connaissance avec votre promo et les promos supérieures avant d'attaquer une année bien occupée.



- **L'AEPCM**, alias la Corpo : Là où vous trouverez vos polys de cours/TP/ED, votre matériel de TP (blouses, spatules, lunettes, etc.) à des prix avantageux, vous pourrez aussi y découvrir les traditions étudiantes (faluche entre autres), y trouver un job ou un logement grâce aux petites annonces qu'on y affiche.

La corpo organise plusieurs soirées dans l'année, notamment la soirée Pharmanoël que la France entière nous envie, la soirée de fin d'année en Juin, et un super Gala en avril si vous êtes sages ! La corpo est aussi l'asso qui permet la représentation nationale des étudiants en pharma via l'ANEPF (voir plus haut). → <http://www.aepcm.com>

- **L'APIEP**, c'est l'Association pour la Promotion auprès de l'Industrie des Étudiants en Pharmacie. Elle organise un rallye annuel, des soirées, mais surtout un forum où beaucoup de partenaires industriels recrutent (labos pharmaceutiques, écoles d'ingénieurs), l'idéal pour trouver un stage, un boulot, faire corriger son CV, etc. → <http://www.apiiep.net>



- **L'ASPIC** (Association pour le Soutien et la Préparation de l'Internat à Châtenay-Malabry), l'association « Internat » de Châtenay qui organise des conférences d'Internat pour être au top pour le concours, plusieurs conférences par semaine pour les 4<sup>ème</sup> et 5<sup>ème</sup> années de pharmacie,

des commandes de livres de références (DOROSZ, annales de l'Internat, etc.).

→ <http://www.instrupharma.com/aspic>



- **L'ASP** (Association Sportive de Pharmacie), où l'asso sportive qui va faire de toi un sportif de haut niveau, ou pas, et propose des sports variés pour pas cher, un très bon moyen de s'aérer l'esprit. Elle organise aussi la semaine de ski annuelle, avec à la clé plein de bons souvenirs enneigés ! → <http://aspharmapxi.free.fr>

- Le **JAC** (Journal Audiovisuel de Châtenay), l'asso vidéo, chargée de filmer tes moments les plus mémorables en soirée, au ski, au Week-End de parrainage. → <http://jac.instrupharma.com>



- **IMAGO**, l'alter ego photo du JAC, qui te fait aussi tes photos d'identité pour pas cher, les photos de promos etc. → <http://imago.instrupharma.com>



- **PHASOL**, les Pharmaciens Solidaires, la branche humanitaires de nos associations, qui organise notamment un séjour au Togo, des ventes de gâteaux et de crêpes pour financer ses projets, organise des actions telles que le Téléthon, le Sidaction etc. → <http://phasol.asso.free.fr>



- **EFFERVESCENCE**, l'association d'œnologie, parce qu'on est de futurs spécialistes du médicament, mais qu'on a aussi le droit d'apprendre à apprécier le bon vin et les douceurs qui vont avec (fromages et charcuterie). Il y a plusieurs dégustations dans l'année.



## Notes

[illegible]

# Liens intéressants

- Site de la Faculté de Châtenay-Malabry ><http://www.pharmacie.u-psud.fr>
- Site de la Faculté de Paris Descartes ><http://www.pharmacie.parisdescartes.fr>
- Forum de la Faculté de Paris Descartes ><http://pharmaparis5.forumactif.com/>
  
- Site de l'ANEPF ><http://www.anepf-online.com>  
Les guides de l'ANEPF sont à disposition dans les locaux de l'AEPCM à Châtenay-Malabry, et de CEPPV à Paris Descartes.
  
- Site du tutorat d'Île-de-France ><http://www.tutorat-idf.fr>
  
- Un forum d'entraide des étudiants en Santé ><http://www.remede.org>
  
- Conseil de l'Ordre des Pharmaciens ><http://www.ordre.pharmacien.fr>
- CNCI (Conseils scientifiques des concours d'Internat) ><http://www.cnci.univ-paris5.fr>

Ce guide a été réalisé par Sandrine et Violaine, étudiantes en pharmacie de Châtenay-Malabry et de l'Observatoire.



Ce guide a été publié par le Tutorat santé IDF.

